

01/2021

debulletin

Editorial vum Patrick Remakel

Impfplang :
Prioriséierung
fir d'Enseignanten,
den SNE/CGFP seet JO!

Covid-19

une opportunité pour repenser
l'enseignement de demain ?

Bradéiere vum Beruff

Kommentar
vum Laurent Berck

Stimm- und Sprechtraining für den Unterricht

Buchtipp
vum Vanessa Schetgen



syndicat
national des
enseignants
cgfp

**Fir lech,
mat lech,
zesumme
méi staark!**

ROOM *Luxembourg*

ROOM Luxembourg S.à r.l.
11, Um Lënsterberg
L-6125 Junglinster

Tel.: 288 00 11
info@room-luxembourg.lu
www.room-luxembourg.lu

Bewegtes Lernen

Flexible Möbel bewegen auch den Kopf



Schulmöbel
Bibliotheken
Kindergartenmöbel

Konferenzräume
Büromöbel
Empfangstheken

Raumplanung
Beratung vor Ort
Individuelle Möbel

- 02** **Editorial vum Patrick Remakel
Impfplang : Prioriséierung
fir d'Enseignanten, den SNE/CGFP seet JO!**

- 10** **Verlängerung
Referenzperiod**

- 12** **Covid-19
une opportunité pour repenser
l'enseignement de demain ?**

- 14** **Bradéiere vum Beruff
Kommentar
vum Laurent Berck**

- 16** **sne seniors
Eng nei Rubrik am Bulletin
an op eisem Internetsite**

- 24** **Stimm- und Sprechtraining
für den Unterricht
Buchtipp vum Vanessa Schetgen**

Éditorial

Impfplang : Prioriséierung fir d'Enseignanten, den SNE/CGFP seet **JO!**

D'Erkenntnis, dass sech de Virus och an de Schoule verbreet, ass och elo endlech am Educationsministère ukomm. Onbestritten ass méttlerweil d'Tatsaach, dass de Virus net virun de Schouldiere stoe bleift, mee sech och innerhalb vun de Schoule verbreet. Virun allem déi nei Virusmutatiounen, déi, de Wëssenschaftler no, méi infektiéis sinn, stellen d'Schoule viru grouss Erausforderungen a verlaange nach méi Efforten a Virsiicht vu Säite vun der Schoulpopulatioun.

D'Politik ass hei gefuerdert, huet si dach d'Aufgab, jo esouguer d'Flicht, d'Enseignanten an der Schoul bei hirer Aarbecht am Kontakt mat de Kanner beschtméiglech géint Infektiounen ze schützen.

D'Fuerderung no Schutz vum Personal kritt ëmsou méi Wichtigkeet duerch d'Feststellung, dass den Infektiounstaux bei den Enseignantë während de Schoulwochen dacks dättelech iwwert deem vun der Allgemengpopulatioun läit. D'Schoul ass also definitiv net dee virusfräie Raum, deem ee sech wënscht. D'Gefor vun enger Ustiechung ass also beim Presenzunterrecht ëmmer wéi e « Gespenst » am Hannergrond.

Obwuel de MENJE am Laf vun der Pandemie a munche Punkten Asicht gewisen huet an enger Rei vu Fuerderunge vum SNE/CGFP nokomm ass (konsequente a systemateschen Testing vun der Schoulpopulatioun, Asetze vun CO2-Ampelen, respektiv -Moossapparater) sinn trotzdeem eng Partie Fuerderunge vum SNE/CGFP guer net, respektiv nëmmen onzefriddestellend erfüllt ginn. Déi Mesurë kéinten awer, an den Aen vum SNE/CGFP, zousätzlech derzou bäidroen, fir de Kanner an dem Schoulpersonal méi eng grouss Sécherheet virun Infektiounen ze ginn, wann déi politesch Responsabel sech dann endlech derzou duerchrénge kéinten, dës ëmzesetzen.

Rappeléiere mir emol kuerz déi Fuerderungen:

- **FFP2-Masken an ausräichender Zuel fir all Enseignant, deen der wëllt;**
- **Installatioun vu mobile « Raumluftreiniger » an all Klassensall;**
- **Bereetstelle vu Féiwermoossapparater an de Schoulen.**



An den Ae vum SNE/CGFP géifen dës Mesuren derbäi hëllefen, de Risiko erfzesetzen, sech an der Schoul mam Covid-19 unzestiechen. Et gëtt awer och elo Zäit, d'Impfstrategie vun der Regierung ze thematiséieren.

Natierlech ass d'Festleeë vun der Reiefolleg vun den Impfgruppen, an domadder och d'Fro vun der Prioriséierung vun Enseignanten innerhalb vum Impfplang, eng sensibel Debatt. Fir den SNE/CGFP war et vun Ufank u kloer, dass vulnerabel Mënschen a Personal aus dem Gesondheetssektor, also engem systemrelevante Sektore, absolut prioritär geimpft misste ginn.

Wat den Enseignement ubelaangt, huet den SNE/CGFP awer och eng ganz kloer Meenung :

D'Enseignantë sollten, op fräiwëlleger Basis prioritär geimpft ginn.

Als Argumentatioun féiere mir un:

- dass och a verschiddenen anere Länner d'Enseignanten als eng Berufsgrupp agestuft ginn, déi bei der Impfung eng Prioritéit huet;

- dass Kanner ënner 6 Joer keng Mask brauchen unzedoen an d'Enseignantë sech just op d'Protektioun vun hirem Mask verlosse mussen ;
- dass och d'Kanner aus dem Cycle 2–4 keng Mask brauchen unzedoen, wann d'Elteren dat refuséieren;
- dass beim Schoulhalen e ganz noe Kontakt mat de Schüler kaum ze vermeiden ass, an dass et am allgemenge Schoulalldag schwéier ass, d'Ofstandsreegelen an aner Hygiënsmoosname bei de Kanner zu all Moment anzehalen;
- dass et heiansdo net garantéiert ka ginn, dass d'Kanner sech zu jidder Zäit un d'Recommandatioun, eng Mask unzedoen, halen an dat och schwéier ze kontrolléieren ass.

Dem SNE/CGFP feelt et also net un Argumenter.

Mir sinn der Meinung, dass d'Schoul e Beräich ass, wou sech vill Mënschen – Kanner wéi och Erwuessener – treffen a sech iwwert e längeren Zäitraum an zouene Raim ophalen. Vun dohier ass et an onsen Ae vu grousser Wichtigkeet, d'Enseignantë prioritär ze impfen. Obwuel d'Schoulen net onbedéngt als Infektiounsdroiwier « per se » gëllen, huet sech awer



Et geet dem SNE/CGFP och net duer, dass den Educationnsminister just Verständnis fir eis Fuerderung weist an dass hien, als « Ministre de tutelle », déi Fuerderung innerhalb der Regierung ënnerstëtzt.

mëttlerweil erausgestallt, dass d'Schoulen trotzdeem an net onerhiefflech Ausmooss zu der Verbreedung vum Virus bäidroen. Eng fréizäiteg Impfung vun Enseignant an Educateure kéint dofir an eisen Aen dozou bäidroen den Infektiounsrisiko an der Schoul, an awer och Iwwerdroung vum Virus an der Gesellschaft, ze verréngeren.

E prioritäert Impfe vun den Enseignantë géif an den Ae vum SNE/CGFP sécherlech de Risiko reduzéieren, dass Schoule pandemiebedéngt zou gemaach misste ginn an derzou bäidroen, de Presenzunterrecht sou laang wéi nëmme méiglech ze garantéieren. An dat muss jo awer och e primäert Zil vun eis all sinn!

Mëttlerweil ass nämlech och d'Tatsaach onbestritten, dass een de Presenzunterrecht net kann duerch en Distanzunterrecht ersetzen. D'Bildung vun eise Kanner misst eis all um Häerz leien a fir eis Gesellschaft un éischter Plaz stoen. Aus deem Grond ass eiser Opfaassung no d'Schoul als systemrelevante Beräich anzeuerdnen.

Opgrond vun all dësen Argumenter schwätzt den SNE/CGFP sech fir eng prioritär Impfung vun den Enseignant op enger fräiwëlleger Basis aus,

esouguer wann den Ethikrot sech géint esou eng Virgoensweis géif ausschwätzen.

Et geet dem SNE/CGFP och net duer, dass den Educationnsminister just Verständnis fir eis Fuerderung weist an dass hien, als « Ministre de tutelle », déi Fuerderung innerhalb der Regierung ënnerstëtzt.

Neen, mir fuerderen d'Regierung op, eng kloer Positioun ze bezéien, den Enseignement als systemrelevante Secteur unzekerken an dofir eng Prioriséierung vun den Enseignant am Impfplang an d'Weeër ze leeden.

D'Politik muss Verantwortung iwwerhuelen an där sech gegebenfalls net hannert dem Ethikrot verstoppen, an dat am Sënn an zum Wuel vun all eise Kanner!

Obwuel Lëtzebuerg jo bekanntlech kee Bundesland ass, kéint d'Lëtzebuerger Regierung sech awer un Däitschland inspiréieren, wat d'Impfprioritéit vun den Enseignant ubelaangt.

Hei hunn déi politesch Responsabel sech och iwwert den Avis vum Ethikrot ewech gesat an den Enseignant eng prioritär Plaz am Impfplang attribuéiert!



Patrick Remakel,
President SNE/CGFP

Monsieur Claude Meisch
Ministre de l'Éducation nationale, de
l'Enfance et de la Jeunesse
29, rue Aldringen
L- 1118 Luxembourg

Luxembourg, le 7 janvier 2021

Objet: missions des chargés de gestion administrative, affectés aux directions de région

Monsieur le Ministre,

Par la présente, le SNE/CGFP tient à exprimer son étonnement quant à la teneur de l'article "Heimlich, still und leise" paru au "Luxemburger Wort" le 19 décembre 2020. Dans l'article en question sont énumérées les missions des chargés de gestion administrative, affectés aux directions de région de l'enseignement fondamental et classés dans le groupe de traitement A1. C'est avec consternation que nous avons pris connaissance du fait que de nombreuses missions à caractère pédagogique semblent entrer dans les compétences de ces agents administratifs. Sont mentionnées notamment dans l'article les compétences suivantes qui tombent, à notre avis, exclusivement dans le domaine pédagogique:

- Professionnalisation du personnel enseignant, éducatif et administratif de la région;
- Accompagnement de l'insertion professionnelle du personnel enseignant et éducatif;
- Soutien accru des écoles dans la mise en œuvre des nouveaux concepts de plurilinguisme;
- Mise en œuvre des nouveaux dispositifs d'inclusion, de soutien et d'aide aux élèves à besoins éducatifs spécifiques et particuliers;
- Accompagnement des écoles dans l'élaboration et la mise en œuvre de concepts pédagogiques et organisationnels favorisant l'individualisation des parcours scolaires et dans la gestion de l'hétérogénéité.

Si le SNE/CGFP peut se déclarer d'accord avec le recrutement d'agents administratifs pour les besoins des directions de région, ce n'est que sous condition que le domaine d'activité de ces derniers se limite strictement à des tâches administratives.

Le SNE/CGFP ne tolérera en aucun cas que les chargés de gestion administrative accomplissent des missions d'ordre pédagogique.

D'autre part, l'élargissement des compétences des agents administratifs à des tâches pédagogiques ne serait-il pas à considérer comme une nouvelle tendance vers une privatisation de l'enseignement public?

Dans l'espoir de vous lire à ce sujet, nous vous prions d'agréer, Monsieur le Ministre, l'expression de notre plus haute considération.



Patrick Remakel



Gilles Glesener



LE GOUVERNEMENT
DU GRAND-DUCHÉ DE LUXEMBOURG
Ministère de l'Éducation nationale,
de l'Enfance et de la Jeunesse

Luxembourg, le 1^{er} février 2021

Enseignement fondamental – FV – GS
tél.: 247 – 85118, fax: 247 – 85123

Syndicat National des Enseignants
c/o: Monsieur Patrick REMAKEL et Monsieur Gilles
GLESENER
11-13, rue des Ardennes
L-1133 Bonnevoie

Objet : missions des chargés de gestion administrative, affectés aux directions de région

Monsieur le Président,
Monsieur le Secrétaire,

J'accuse bonne réception de votre courrier du 7 janvier 2021 concernant les missions des chargés de gestion administrative affectés aux directions de région.

En annexe de la présente, je me permets de vous joindre en tant que publication type celle du poste de chargé de gestion administrative destinée à intervenir dans la direction de région 02 qui renseigne entre autres sur le profil recherché ainsi que les missions constituant la tâche de l'agent à recruter. Il ressort de ces missions que le personnel nouvellement recruté est exclusivement en charge de tâches administratives et aucune tâche pédagogique ne peut, pour des raisons apparentes, être attribuée à ce dernier.

Suite à l'apparition de l'article « Heimlich, still und leise » paru dans les pages du *Luxemburger Wort* le 19 décembre 2020, les services impliqués dans le recrutement des gestionnaires administratifs et étonnés par les missions publiées dans la presse ont lancé une analyse approfondie des documents élaborés dans le cadre du recrutement concerné. Ce n'est qu'après coup que les agents concernés se sont rendus compte qu'un document interne reprenant la description de poste du gestionnaire administratif comprenait une erreur au niveau de l'énumération des missions des agents à recruter. Il va sans dire que le document en question a été redressé de suite par les agents compétents et qu'une version rectifiée dudit document a été transmise aux directions de région pour clarifier les missions des gestionnaires administratifs nouvellement recrutés.

Tout en vous assurant qu'un élargissement des tâches du personnel administratif vers des tâches pédagogiques n'est pas prévu, je vous prie d'agréer, Monsieur le Président, Monsieur le Secrétaire, l'expression de ma parfaite considération.

Claude Meisch

Ministre de l'Éducation nationale, de l'Enfance et de la Jeunesse

33, Rives de Clausen
L-2165 Luxembourg

Tél. (+352) 247-85100
Fax (+352) 247-85113

info@men.lu
www.men.lu

www.gouvernement.lu
www.luxembourg.lu

Präsentatioun vum Sarah Rogalski



Ech sinn d'Sarah Rogalski an hunn nei als
« Secrétaire syndicale » am September 2020
beim SNE/CGFP ugefaangen.

Nom Ofschloss vu mengem Trinationale Master an der
Literatur-, Kultur- a Sproochgeschicht aus dem
däitschsproochge Raum hunn ech no engem neien
Challenge gesicht, deen et mer erméiglecht, zesumme
mat enger léiwer Ekip vill verschidden nei Beräicher an
interessant Leit kennenzelieren. Dësen Challenge hunn
ech beim SNE/CGFP fonnt. Hei këmmen ech mech
elo ënner anerem ëm d'Uleie vun all eise Memberen.

Wann Dir op den 48 11 18 – 1 urufft oder e Mail op
sne@education.lu maacht, kommt Dir direkt bei mir am
Sekretariat eraus, wou ech ëmmer probéieren lech
beschtméiglechst bei Äre Froe weiderzehëlfen.

Ech freeë mech vun lech ze héieren.

NOUVEAUTÉS

900 | 8,50 €



Zum Superhelden durch das Coronavirus

Hey, ich bin Maxim. Ich bin 10 Jahre alt und wohne in Bivingen. In der Coronazeit, als vieles geschlossen war und wir zu Hause bleiben sollten, war es mir langweilig, wie bestimmt vielen von euch auch. Die Schulen geschlossen, kein Handballtraining und auch keine Übungen bei der freiwilligen Jugendfeuerwehr! Da hatte ich die Idee, eine Geschichte zu schreiben über einen Superhelden, der das alles erlebt, was ich in dieser Krisenzeit gesehen und gehört habe.

Ich wünsche euch viel Spaß beim Lesen und hoffe, es gefällt euch.
Maxim Schaeffer

Cycle 1, 2, 3

039 | 24,00 €



De MUNI-Bier a seng Frënn duerch déck an dënn

Dem Muni-Bier seng Schwësterchen ass op Weltrees.
Sou eleng, fillt de Bier sech traureg.

Gutt, datt hien an dëser schwëierer Zäit op seng Frënn kann zielen.

Auteur: Muñoz Joe

Cycle 1, 2, 3

Weider Detailler vun de Bicher fannt dir ob eisem neie Site: www.sne.lu (shop)

Verlängerung Referenzperiod

Léif Kolleeginnen a Kolleegen,

Well eng Partie « Formations continues en présentiel » während dem Confinement am Joer 2020 ausgefall sinn an och duerno d'Formations continueën nëmmen « en distanciel » ofgehalen goufen, hat den SNE/CGFP gefrot, ob een déi aktuell Referenzperiod vun 3 Joer fir déi obligatoresch Unzuel u Formatiounsstonnen ze leeschten, kéint ëm 3 Méint verlängeren.

Mir wollten iech heimadder dorobber opmierksam maachen, dass dëst an der Grondschoul duerch d'groussherzoglecht Règlement vum 12. Juni 2020 geschitt ass fir d'Léierinnen an d'Schoulmeeschteren, fir d'Chargé-de-coursen, déi der « Réserve des suppléants » ugehéieren a fir d'Educateuren, respektiv d'Educateur-graduéeën.

Am « Enseignement secondaire » ass d'Referenzperiod och ëm 3 Méint verlängert ginn, an dat duerch d'Gesetz vum 20. Juni 2020.

Fir Informatioun loosse mir iech uschléissend d'Extraite vun den entspreechende gesetzlechen Dispositiounen zoukommen.

Extraiten aus dem Règlement grand-ducal vum 12. Juni 2020 portant dérogation

1° à l'article 6 du règlement grand-ducal modifié du 23 mars 2009 fixant la tâche des instituteurs de l'enseignement fondamental ;

2° à l'article 6 du règlement grand-ducal modifié du 23 mars 2009 fixant le détail de la tâche des chargés de cours, membres de la réserve de suppléants de l'enseignement fondamental ;

3° à l'article 18 du règlement grand-ducal du 6 juillet 2009 fixant les détails de la tâche des éducateurs et des éducateurs gradués de l'enseignement fondamental ;

4° aux articles 10, 11 et 15 du règlement grand-ducal modifié du 30 septembre 2014 déterminant les modalités de formations et des épreuves permettant à des agents intervenant dans l'enseignement fondamental d'obtenir l'autorisation d'enseigner en tant qu'instituteur dans les quatre cycles.

Art. I^{er}.

Par dérogation à l'article 6 du règlement grand-ducal modifié du 23 mars 2009 fixant la tâche des instituteurs de l'enseignement fondamental, la période de référence de trois années scolaires actuellement en cours pendant laquelle les instituteurs participent à quarante-huit heures de formation continue, est prolongée de trois mois.

Art. II.

Par dérogation à l'article 6 du règlement grand-ducal modifié du 23 mars 2009 fixant le détail de la tâche des chargés de cours, membres de la réserve de suppléants de l'enseignement fondamental, la période de trois années actuellement en cours pendant laquelle les membres de la réserve de suppléants participent à quarante-huit heures de formation continue, est prolongée de trois mois.

Art. III.

Par dérogation à l'article 18 du règlement grand-ducal du 6 juillet 2009 fixant les détails de la tâche des éducateurs et des éducateurs gradués de l'enseignement fondamental, la période de trois années actuellement en cours pendant laquelle les éducateurs et les éducateurs gradués de l'enseignement fondamental participent à cent vingt heures de formation continue, est prolongée de trois mois.

(...)

Extraiten aus dem Gesetz vum 20. Juni 2020 portant dérogation :

1° aux chapitres 2 à 3quater de la loi modifiée du 30 juillet 2015 portant création d'un Institut de formation de l'éducation nationale ;

2° à l'article 5 de la loi modifiée du 10 juin 1980 portant planification des besoins en personnel enseignant de l'enseignement secondaire.

(...)

Art. 2. Par dérogation à l'article 5 de la loi modifiée du 10 juin 1980 portant planification des besoins en personnel enseignant de l'enseignement secondaire, la période de trois ans actuellement en cours pendant laquelle les enseignants participent à quarante-huit heures de formation continue obligatoire, est prolongée de trois mois.

(...)



Léif Memberen,

Säit 2008 huet d'Cotisatioun vum SNE net méi changéiert. Während dëser Zäit as den Index 8 mol ëm 2,5% ugepasst gin. Den SNE huet sech elo gezwonge gesi fir eng Cotisatiounsopassung virzehuelen. Eng grouss Majoritéit vun den Delegéierten aus der « assemblée des délégués » huet dëser Cotisatiounsopassung zougestëmmt. Déi nei Cotisatioun gëllen vun 2021 un a mir wëllen nach eemol drop hiweisen, dass eis Kotisatioun fir d'Kalennerjoer sinn an net fir e Schouljoer.

De Comité vum SNE

www.sne.lu

Covid-19 :

une opportunité pour repenser l'enseignement de demain ?

Conférence du psychopédagogue Yves Demoulin

A la date du 28 mars 2020, la pandémie de Covid-19 prive d'école plus de 1,6 milliard d'enfants et de jeunes dans 161 pays, soit près de 80% des élèves scolarisés dans le monde. Selon Jean-Michel Blanquer, Ministre de l'éducation nationale en France, le confinement a d'ailleurs été une catastrophe éducative mondiale.

La pandémie met en lumière l'accroissement des inégalités. En effet, les élèves ne bénéficient pas tous des mêmes conditions matérielles et il est clair que certains ont la chance d'avoir des parents qui peuvent s'engager, alors que d'autres ne peuvent pas compter sur l'appui de leurs parents. Une analyse du comportement des systèmes numériques utilisés lors du confinement produit un bilan mitigé. On constate un déficit de formation d'une partie du monde enseignant. Les élèves du secondaire se démotivent et perdent confiance en leur efficacité. Un rapport parlementaire français de 270 pages pointe encore les effets de la crise sur la santé des étudiants qui gagnent en anxiété et en poids, et



qui ont plus tendance à arrêter leurs études.

En ce qui concerne l'introduction des nouvelles technologies en classe, on peut dire que la Covid-19 aura réussi à faire en moins d'un an ce que d'aucuns essaient de faire depuis parfois très longtemps. L'utilisation de l'enseignement à distance mais aussi la formation à distance et les visioconférences se généralisent au primaire, secondaire et supérieur. Des discussions autour de l'avenir de l'enseignement montrent la nécessité de définir trois stratégies :

La stratégie de différenciation

A chaque élève correspond un profil d'apprentissage principal (visuel, auditif, kinesthésique...). Va-t-on faire encore la même chose pour tout le monde au même moment ?

La stratégie de lutte contre le décrochage

L'apprentissage n'est possible que lorsque les élèves sont vraiment motivés. Comment permettre aux élèves de rester motivés ?

La stratégie d'hybridation

Elle peut être synchrone (présentiel, classe virtuelle, webinaire...) ou asynchrone (ateliers, devoirs, groupes de discussion). Comment peut-on faire se concilier l'enseignement en présentiel et en ligne ?

Selon le type d'enseignement, il existe différents outils ou méthodes à privilégier comme par exemple :

en présentiel :

Woodclap, la plateforme interactive, la réalité virtuelle, la SimSchool 2.0, le Merge Cube

en distanciel :

les MOOCs, la Khan Academy, les classes virtuelles, la gamification, la ludopédagogie

en hybridation :

la classe inversée (flipped classroom)

La classe inversée est un modèle centré sur l'élève qui prépare le cours à l'aide de capsules vidéo et de quiz. En classe, les élèves travaillent en groupe en utilisant ce qu'ils ont retenu la veille. A la maison, les élèves révisent et vérifient leurs connaissances. Chaque élève est motivé pour apprendre et progresse à son rythme.

Quelles sont les démarches à effectuer par l'enseignant quand il propose à ses élèves de travailler en classe inversée ?

Tout d'abord il doit se former et s'informer, ce qui peut se faire en ligne en participant à des MOOC,

en lisant des interviews, des dossiers et des témoignages. Ensuite il informe les élèves et les parents de la démarche et réalise un plan de travail pour la maison et pour la classe. Finalement, il trouve ou crée des ressources (vidéos, animations...) qu'il diffuse dans un endroit accessible (YouTube, Google Drive...).

Est-ce que la Covid-19 est une opportunité pour repenser l'enseignement de demain ?

Quelques méta-analyses semblent indiquer un léger avantage pour l'enseignement en ligne versus celui en classe. Mais la recherche montre qu'il est difficile de garder les étudiants motivés et engagés par des leçons uniquement en ligne. Les classes qui intègrent les deux approches (classes hybrides) semblent les plus prometteuses. Plusieurs études mettent en avant l'avantage du modèle hybride (blended, en anglais) (Carey, 2020).

Il faut toutefois rester prudent. L'éducation à distance fonctionne parfois très bien, et d'autres fois pas du tout. Il semble pertinent et opportun dans son enseignement à distance d'intégrer des stratégies pédagogiques gagnantes comme l'apprentissage par les pairs, mais aussi la pédagogie par projets, la classe inversée.

Dans tous les cas de figure, efforçons-nous de rester optimiste. La question n'est pas de savoir quel type d'enseignement est le plus efficace, mais comment faire mieux dans le contexte, selon les besoins ou les caractéristiques des élèves et de la discipline à l'étude.

La pandémie met en lumière l'accroissement des inégalités.

En effet, les élèves ne bénéficient pas tous des mêmes conditions matérielles et il est clair que certains ont la chance d'avoir des parents qui peuvent s'engager, alors que d'autres ne peuvent pas compter sur l'appui de leurs parents.



De Claude Ries ass
Enseignant
am Cycle 3 an der
Ecole Fondamentale
vum Howald a
« Membre élu »
vum Comité
CSEE/ETUDE

Bradéiere vum Beruff

Bradéiere vum Beruff duerch d'Astelle vun onqualifiziertem Personal

«Not macht erfinderisch» seet en däitscht Spréchwuert an dëst trifft och am Zesummenhang mat der Covid-19-Pandemie op de MENJE zou. De Virstellung vum MENJE no soll deem duerch d'Covid-19-Pandemie verursaachte Personalmangel duerch d'Astelle vun Ersatzpersonal mat just engem Premièresdiplom an ouni Stage behuewe ginn.

Ganz nom Prinzip vum Bradéiere ginn doduerch d'Erwaardungen an d'Uspréich fir d'Astelle vun neiëm Schoulpersonal esou wäit no ënne geschrauft, bis dass ee genuch Leit fonnt huet fir dat Lach opzefëllen. Esou léist een zwar schnell de Problem vum Personalmangel, mee dëst féiert och zur Deprofessionalisatioun vum Beruff an zu engem Qualitätsverloscht vum Unterrecht an eise Schoulen.

Deprofessionalisatioun duerch d'Bradéieren

Andeems een d'Qualifikatioun fir kënnen Schoul ze halen ëmmer méi erofsetzt, gëtt ëmmer manner Wäert op d'Professionalisatioun vum Beruff geluecht. Mat just engem Premièresdiplom, ouni déi elementairst Grondkenntnisser vun Didaktik a Pedagogik an ouni iergendeng Erfahrung huet een absolut guer keng Ausbildung wat d'Schoulhale betrëfft. Et bleift engem dann näischt anescht iwwreg wéi sech genee un d'Schoulbicher ze halen, sech u Best Practice-Beispiller oder didaktesch a pedagogesch Rezepten, déi een duerch Zoufall iergendzousch opgeschnaapt huet, ze orientéieren an ze klameren.

Et gëtt domadder de schnelle Wee fir Schoul ze halen geschafen. E schnelle Wee, deem am Kontrast steet zu engem véier Joer laange Bachelorstudium mat uschléissendem Stage, Vermëttlung vun Didaktik an Abléck an d'Sozialwëssenschaften.

Duerch dësen « Express-Zougang » zum Beruff gëtt déi geleefeg a wäit verbreete Meenung, dass souwiso jidderee Schoul hale kann, well en d'Matière vum Fundamental anscheinend jo beherrscht, leider a fälschlecherweis ënnermauert.

D'Folleg ass en Däiwelskrees mat engem weidere Verloscht vun der Attraktivitéit a Prestige vum Beruff, engem nach gréissere Mangel u qualifiziertem Personal an zum Schluss engem weidere Bradéiere vum Beruff.

Bradéieren op Käschte vun eise Kanner

Ënnert dëser Deprofessionalisatioun leit am Endeffekt ganz massiv d'Qualitéit vum Unterrecht. Mat der Première verfüügt ee warscheinlech (oder hoffentlech!) schonn iwwert dat néidegt Wëssen an den eenzele Schoulfächer.

Mee wat felt sinn awer all déi Kenntnisser, déi d'Schoulhale betreffen.

Dorënner fält fir d'éischt emol d'Didaktik an d'Methodik, also d'Kompetenzen zur Vermëttlung vum Wëssen un d'Kanner. Dës Kenntnisser sinn awer eng Basisvoraussetzung fir ënnert anerem d'Léierinhalter kandgerecht an optimal kënnen opzebereeden an ze vermëttelen an d'Léierprozesser ze initiéieren.

Dës Léierprozesser, esou wéi och d'Feeler vun de Kanner muss den Enseignant analyséiere kënnen fir dorobber adequat ze reagéieren. Dozou gehéiert och e Wëssen iwwer spezifesch Léierschwierigkeete wéi ënnert anerem all d'Dysen an domat déi néideg Upassung vum Unterrecht.

Niewent de Kenntnisser zur Wëssensvermëttlung kënnt dann och nach den Zougang zu, respektiv de Kontakt mat de Kanner derbäi. An domat verbannen ass den Ëmgang mat verhalensopfällegen, onmotivéierten oder



esouguer traumatiséierte Kanner oder ebe Kanner, déi sech an enger « Situation de détresse » befannen, sief et duerch eng Scheedung, den Doud oder d'Krankheet vun engem Familljemember, Gewalt doheim, ...

Dobäi kommen dann nach d'« Gérance de classe », Elteregesprécher an Eltereberodung.

Dës Opzielung ass bäi wäitem net vollstänneg, mee weist awer emol gutt eng Partie Facetten, déi den Enseignantsberuff mat sech bréngt. All dës Kompetenzen an all dat Wësse si vum Enseignant erfuerdert fir den eenzelne Kanner a senger Klass gerecht ze ginn. Ouni d'Wëssen aus dem Studium an d'Erfahrungen um Terrain während dem Stage, kann een de Kanner net gerecht ginn an net professionell um Terrain agéieren.

Domadder geet d'Bradéiere vum Beruff an déi domat verbannen Deprofessionalisatioun erwisenermoossen op d'Käschte vun eise Kanner an domadder och zu Laascht vun hirer an eiser Zukunft.

Investéiere statt Bradéieren

Bildung a Sozialkompetenze sinn zwee immens wichteg Facteuren, esouwuel fir d'Zukunft vum eenzele Mënsch wéi och fir d'ganz Gesellschaft. A grad bei de Kanner gëtt deem immens wichtige Grondstee geluecht. Dofir brauche mir an eise Schoulen professionellt Personal mat der beschtméiglecher Ausbildung a Weiterbildung. Fir dem Personalmangel entgéintzewierke mussen elo Mesuren ergraff gi fir de Beruff erëm bei eise Studenten méi attraktiv ze maachen.

Dozou gehéiert ënnert anerem d'Entlaaschtung vum Enseignant duerch méi personell Ressourcen an de Schoulen an duerch d'Intervenéiere vun zousätzleche Professionelle wéi zum Beispill Educateuren, Sozialassistenten oder Psychologen. Dëst erlaabt et, den eenzele Kanner an hire Besoine besser gerecht kënnen ze ginn.

Och d'Reduktioun vun administrativen Tâchen an d'Konzentratioun op d'Käraufgab vum Enseignant, dem Schoulhalen, kéinten derzou bäidroen, de Beruff erëm méi attraktiv ze maachen.

Et mussen elo Mesuren ergraff ginn, fir dass et an Zukunft net méi zu engem Personalmangel kënnt. Natierlech wierken dës Mesuren eréischt an e puer Joer a vollem Ëmfang, mee si mussen haut geholl ginn.

D'Bradéiere vum Beruff ass keng nohalteg Léisung, mee wäert Deel vum Problem ginn. Dofir en Opruff un de MENJE sech mam SNE/CGFP zesummen un en Dësch ze setzen an no gemeinsame Léisungen fir e qualitativ héichwäertegen Unterrecht ze sichen. An eise Aarbechtsgrupp « Attraktivitéit vum Beruff » hunn Enseignanten aus verschiddene Regiounen, Cyclen an « Ordre d'Enseignement » zesummen iwwerluecht wat muss geännert ginn. A wie weess dat besser wéi déi Leit, déi all Dag Schoul halen?



Laurent Berck, I-EBS Nidderkuer a Responsabel vum « Groupe de travail » « Attraktivitéit vum Léierberuff »



Vläicht fält et deem engen oder anere Lieser op, dass den éischte Bulletin vum Joer 2021 eng nei Rubrik huet: « sne seniors ».

Dës Rubrik riicht sech natierlech un all Memberen, awer speziell un d'KollegInnen, déi sech entweder op hir Pensioun freeën oder awer schonn an der Pensioun sinn. Niewent där neier Rubrik ass och en neien Aarbechtsgrupp gegrënnt ginn, dee sech fir d'Interesse vun de Membere vu 55 Joer un asetzt. Dëse Grupp besteet aus 5 Memberen, déi an der « Assemblée des Délégués » vum 10. November designéiert goufen.

Eng éischt an éischter symbolesch Aktioun war, e Logo ze entwerfen. E Logo, dee souwuel d'Verbonnenheet mat der Mammenorganisatioun, dem SNE/CGFP symboliséiert, mee awer och weist, dass et dem SNE/CGFP eescht ass, sech ëm hir Memberen och nom Ausscheiden aus dem aktive Schouldéngscht ze këmmen.

Parallel zur Rubrik am Bulletin entsteet och eng Rubrik op dem Internetsite vum SNE/CGFP, op där jiddereen d'Artikelen aus dem Bulletin noliere kann, awer och Ureegungen a Linken op aner Site fanne kann. Sou wéi d'Säit vun « sne seniors » permanent am Bulletin optauche soll, sou soll och déi Internetrubrik permanent bestoen.

Ëmmer nees stelle pensionéiert KollegInnen sech d'Fro, firwat si no hirem leschte Schaffdag nach an der Gewerkschaft (an/oder an anere paraschouleschen Organisatioune wéi Art à l'école, LASEP oder MUSEP) Member bleiwe sollen. Do gëtt et eng Rei Grënn, vun deenen hei just déi wichtegst sollen ernimmt ginn:

- d'Ënnerstëtzung vun Organisatiounen, déi si hiert ganz Beruffsliewe begleet hunn, déi sech fir hir Interessen (an fir déi vun hiren uvertraute SchülerInnen) agesat hunn
- d'Verdeedegung vun de Rechter, déi si am aktiven Déngscht haten an déi hinnen zum Deel mat der Pensioun ewechgeholl gi sinn (z.B. de Verloscht vum IAM an domat och d'Notze vum Office365)
- d'Verdeedegung vun den Interessen vun de Pensionéierten duerch d'CGFP
- d'Solidaritéit mat an d'Ënnerstëtzung vun de KollegInnen am aktiven Déngscht
- d'Behalen an den Ausbau vu Kontakter
- d'Äntwerten op Froen, déi mam Alter am Generellen ze dinn hunn, ugefaange bei sämtleche Froen iwwert déi kommendPensioun
- mee awer och d'Kollegialitéit, déi duerch Aktivitéite wéi Visitten, Coursen a Formatiounen, reegelméisseg Treffen asw. oprecht erhale soll ginn.

Den SNE/CGFP wëllt mat dëser Initiativ weisen, dass et der Gewerkschaft net egal ass, wann ee pensionéiert ass, dass een och nach iwwert d'Beruffsliewen eraus eng Roll ka spillen, als Member, Member vun der « Assemblée des Délégués », jo Member vum CC oder enger anerer Funktioun, kuerz gesot, dass een nach dozou gehéiert.

Zéckt net, är Froen, Doleancen an Ureegungen matzedeelen, dat vläicht mam Vermierk « sne seniors ».

Den SNE/CGFP hofft, dass bei senger Memberen de Grupp « sne seniors » reegen Uklang fënnt.

Wo steuern Sie hin?

Bausparen – Steuern sparen

Ihr BHW-Berater gibt Ihnen dazu die besten Tipps und informiert Sie über die staatlichen Steuerfreibeträge – damit Sie alles bekommen, was Ihnen zusteht. Sprechen Sie mit einem BHW Berater drüber. Oder rufen Sie die CGFP Hotline an: 473651

Die CGFP ist der BHW Bausparpartner im Großherzogtum Luxemburg für den öffentlichen Dienst.

BHW Bausparkasse Niederlassung Luxemburg
 16, rue Erasme, L-1468 Luxembourg Kirchberg, www.bhw.lu



DIDERICH

- **librairie**
- **papeterie**
- **café**
- **jeux/bricolage**

2 rue Victor Hugo
Esch/Alzette
info@diderich.lu
www.diderich.lu





sne éditions

Ihr kompetenter Partner in Luxemburg
für jede Art von Druckmedien
in Druckvorstufe,
Offset- und Digitaldruck

11-13, rue des Ardennes
L-1133 Luxembourg
www.sne.lu

Kontaktieren Sie uns: **shop@sne.lu**



Tiparfo · Storyboard · Wiki · Webbook · Pinboard · Chat

Kompodium verschiedener
Einsatzszenarien der
OLEFA-WERKZEUGE
und der
OLEFA-LERNPLATTFORM

e-TEACHING
e-LEARNING
HOME-SCHOOLING

Kontakt: **www.olefaschool.lu/schouldoheem** / **support@educdesign.lu** / **+352 26 51 61**






EMILEFRISCH

Autocars Emile Frisch
Tél. (+352) 49 61 51-1
www.emile-frisch.lu
info@emile-frisch.lu

Iwwerall ënnerwee



Groupe renovation.lu
Handwerk aus Lëtzebuerg

☎ **288 308**

📍 **122A, BAMERTAL L-9209 DIEKIRCH**





[DE LËTZEBUERGER] MESSENGER

Goodbye Whatsapp!

Wiesselt zu Dimmi als legal a rechtssécher
Alternativ zu Whatsapp & Co fir är
Kommunikatioun, an de Schoulen, den SEA
an de Veräiner.



✓ Entwéckelt a gehost
zu Lëtzebuerg.

✓ Keng Reklammen!

✓ Keen Austausch
vu private
Kontaktdaten!

✓ Keng Vermaartung
vun Ären Daten!



Bezueht **NET**
mat äre
privaten
Daten!

Leeft op iOS, Android & Webbrowser. DIMMI ass Deel vun der OLEFA Education Suite.
EducDesign s.a. // support@dimmi.lu // +352 26 51 61 // www.dimmi.lu



boesner

KÜNSTLERMATERIAL + EINRAHMUNG + BÜCHER

Alles was kleine Künstler brauchen



- Über 28.000 Artikel
- Staffel- und Großhandelspreise
- Lieferservice
- Fachberatung mit Testmöglichkeit
im boesner Werkraum

www.boesner.com

boesner GmbH Perl

Nenniger Straße 10 · D-66706 Perl-Besch

Tel.: +49 (0)6867 / 9 11 00 · E-Mail: perl@boesner.com

Mo-Sa 9:30 – 18:00 Uhr | Mi 9:30 – 20:00 Uhr

Auf **3.200 m²**
alles was Kunst braucht

Frankfurt
Mutterstadt
Perl
Saarbrücken
Trier

Atemberaubendes Erlebnis in der Tiefe des Berges

Kinder zwischen 6 und 14 Jahren nehmen die Rolle eines Bergmanns ein: Sie erleben eine nachgestellte Sprengung, festigen die Decke eines Stollens, hauen selber Eisenerz. Als Belohnung erhalten die Kinder und Schüler am Ende ein kleines Geschenk.



Für reservierte Gruppen (max. 18 Kinder pro Gruppe) ist das Museum
ganzjährig geöffnet.

Für Einzelbesucher: April - Juni, Sept.: Do. - So. 14:00 Uhr - 18:00 Uhr
Juli - August : Di. - So. 14:00 Uhr - 18:00 Uhr
(letzte Führung um 16:30 Uhr)



Sie möchten einen Kindergeburtstag bei uns feiern?

Kein Problem! Nach der Besichtigung stellen wir
Ihnen einen Raum mit Tisch und Stühlen bereit.
Bringen Sie ihre Speisen und Getränke einfach
mit. Sie können den Kindergeburtstag sogar in
der Grube feiern. Bei schönem Wetter können
wir Tisch und Stühle draußen aufstellen.



Musée National des Mines de Fer
Luxembourgeoises

1, rue des Mines
L-3714 Rumelange

Tel: +352 565688
Fax: +352 26560503

www.mnm.lu
info@nmn.lu

**VOTRE BANQUE.
ET EN PLUS DES
AVANTAGES GRATUITS.**



**DEVENEZ MEMBRE ET LES AVANTAGES
OPERA PLUS SONT GRATUITS PENDANT UN AN.**

En tant que principale banque coopérative au Luxembourg,
nous redonnons à ceux qui nous font confiance.
Visitez raiffeisen.lu pour en savoir plus.

LA BANQUE QUI APPARTIENT À SES MEMBRES

Banque Raiffeisen, société coopérative



Raiffeisen

**Chez Ernster
tous nos clients
sont premium.**

disponible sur tout le territoire luxembourgeois
ernster.com




ernster®
l'esprit livre

Buchtipp

Auteur : Vanessa Schetgen

Stimm- und Sprechtraining für den Unterricht

utb.

Autor: Sieglinde Eberhart
Marcel Hinderer



Iwwer 90% vun der Kommunikatioun ass nonverbal, et kënnt also net nëmmen drop un, wat ee seet, mee och wéi een et seet, also mat wéi enger Stëmm, mat wéi enger Tounlag a mat wéi engem kierperlechen Ausdrock. Als Enseignant schwätze mir all Dag net nëmme virun a mat de Kanner, mee och mat Elteren, Aarbechtskolleegen a Virgesetzter. Eise schouleschen Alldag verlaangt vill vun eiser Stëmm : mir erklären, diskutéieren, animéieren, erzielen, liese fir, luewen, schwätze mol haart, mol lues, ... dat alles verlaangt eng eege Stëmm- an Tounlag. Aus dësem Grond ass et ëmsou méi wichteg, dass mir wëssen, wéi mir mat eiser Stëmm sollen ëmgoen, wéi mir se geziilt asetzen an awer och schoune kënnen.

An enger kuerzer Aféierung ginn d'Auteuren op déi stëmmlech a sozial Kompetenzen an, déi een als Enseignant brauch. Dono widme sech déi verschidde Kapiteln ënner anerem der Kierperhaltung, Ootmung, Stëmm, an dem Virliesen.

All Kapitel gëtt vun enger ganzer Rei Übungen begleitet duerch déi ee léiert mat de stëmmlechen Erausforderunge vum Beruff ëmzegoen : d'Stëmm virun Iwwerlaaschtung schützen, déi kierperlech Presenz stäerken, der Stëmm méi Kraaft ginn, ouni musse forcéiert haart ze schwätzen.

Un d'Übunge muss ee sech eventuell e bësse gewinnen, a vläicht verlaangt et e bëssen Iwwerwannung, déi eng oder aner doheem virum Spigel durchzeféieren, mee sënnvoll an effektiv sinn d'Übungen op alle Fall.

D'Buch ass kloer strukturéiert, iwwersichtlech opgebaut a ganz verständlech geschriwwen. D'Übunge fänke ganz einfach un, am Ufank geet et zum Beispill ëm Kierperbewosstsinn an Opmierksamkeet, se ginn dann awer ëmmer méi usprochsvoll. Wéi eng Übungen ee mécht a wéi eng ee vläicht éischer iwwerspréngt ass jidderengem fräigestallt. Dat hängt och dovunner of, wéi vill Erfarungen een an dësem Beräich schonn huet oder a wéi wäit ee sech virdru scho mat deenen Theemen auserneegesat huet.

Virun allem fir Leit, déi nei an de Beruff eraklappen, si sécherlech och déi Kapiteln interessant, an deenen et ëm "Lampenfieber an d'Führungshaltung" am Unterrecht geet.

Besounnesch interessant schéngt mir perséinlech verschidden Aspekter aus dem Kapitel iwwert d'Stëmm : wéi ee säin eegenen Toun fanne kann, a firwat dat iwwerhaupt wichteg ass oder wéi ee méi Kraaft a Resonanz a seng Stëmm kritt. Och dat e bësse méi laangt an deelweis och méi komplex Kapitel iwwert d'Virlesien - wat jo sécherlech och e wichtigen Deel vum schouleschen Alldag ass - huet mir vill nei Aspekter gewisen.

Also alles an allem eng e bësse méi ongewéinlech Lektür, awer op alle Fall interessant a virun allem nützlich.

Wéi ëmmer, vill Spaass beim Liesen.



D'Vanessa Schetgen
ass Enseignante am Cycle 1
an der Gemeng Hesper
an éischt Vize-Präsidentin
vum sne/cgfp.



De Musée «A Possen»
bidd kreativ Ateliere fir Kanner déi un der Kultur an der Geschicht aus der Region interesséiert sinn.

Mir bidden Wochen- an Themenatelieren souwéi individuell Offeren fir Schouklasse un. Och e Kannergebuerstsdag kann mat de Frënn am Musée gefeiert ginn.

Méi Informatiounen kritt Dir um
Telefon: 23 69 73 53

Ufroen a Reservatiounen op:
info@musee-possen.lu





A Possen
Musée „A Possen“



2, Keeseschgässel
L-5405 Bech-Kleinmacher
Telefon (+352) 23 69 73 53
info@musee-possen.lu
www.musee-possen.lu

Fir lech, mat lech, zesumme méi staark!



**syndicat
national des
enseignants
cgfp**



steinhäuser
FACHMAART



steinhauser.lu | LEUDELANGE | INGELDORF

Optimisez le contrôle et l'accès à vos documents

Automatisez vos processus métier liés aux documents afin d'aider à réduire les coûts, à améliorer l'efficacité opérationnelle, la communication et la collaboration.



Découvrez nos solutions

CK | Office technologies
by Charles Kieffer Group

2, rue Léon Laval | Tél. +352 26 380 1 | info@ck-group.lu
L-3372 Leudelange | Fax +352 26 380 380 | ck-group.lu

  Charles Kieffer Group

TravelCenter

zurücklehnen und
eine kompetente
Urlaubsberatung
genießen.



New

Buchen Sie **Ihren Traumurlaub** bequem von Zuhause
zu der Uhrzeit die Ihnen passt, **7 Tage die Woche!**
www.travelcenter.lu

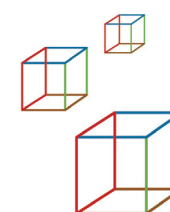


sne syndicat
national des
enseignants
cgfp

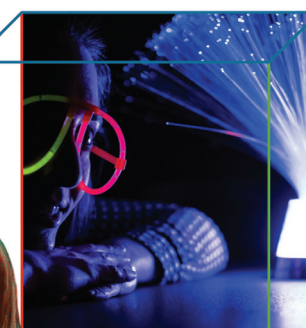
**Gëff
Member
beim
sne/cgfp!**

**Firlech,
matlech,
zesumme
méi staark!**

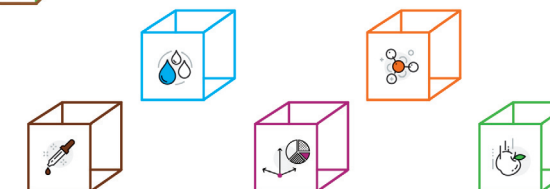
www.sne.lu



LUXEMBOURG SCIENCE CENTER



**UNE DÉCOUVERTE DU MONDE
QUI NOUS ENTOURE**



Le Luxembourg Science Center vous accueille dans un environnement de découverte ludique,
interactif et spectaculaire. Conçu pour tout public! Gratuit pour les écoles publiques!

SHOWS

10 espaces thématiques de shows animés
quotidiennement par des médiateurs
scientifiques en 4 langues LU, FR, DE, EN

EXPLORATIONS

70 stations expérimentales à manipuler en
libre accès et équipées d'écrans tactiles en
5 langues LU, FR, DE, EN, PT

**INFOS ET
RÉSERVATIONS**

www.science-center.lu
facebook.com/LuScienceCenter

+352 288 399 27
reservations@science-center.lu



NAMIBIA

IM ÜBERBLICK



Lautlos kommen die Tiere zum Wasserloch, tief versinken die Füße im warmen Sand der Dünen, kühl weht der Wind vom Atlantik her und unerbittlich brennt die Sonne im Busch. Entdecken Sie die Weite der Namib, treffen Sie einen Winzer am Rande der Wüste und lassen Sie die bergig-bizarre Landschaft zu den Eron-gobergen hinauf auf sich wirken. Kontraste eines afrikanischen Landes. In nur zwölf Tagen erleben Sie die Höhepunkte des erst seit 1990 unabhängigen Staates Namibia: die Dünen des Sossusvlei, die Tierwelt des Etosha-Nationalparks und eine Bootsfahrt zur Beobachtung von Robben und Delfinen.

Reisepreis: ab 2.945 € pro Person im Doppelzimmer, inklusive

- Bahnreise zum/vom Abflugsort in der 1. Klasse (ab Luxemburg)
- Linienflug inkl. Sitzplatzreservierung mit Qatar Airways von Frankfurt nach Windhuk und zurück
- Transfers und Rundreise in bequemen, landesüblichen Reisebussen
- 9 Übernachtungen im Doppelzimmer, Hotels und Lodges teilweise mit Klimaanlage und Swimmingpool in Halbpension
- Corona-Kulanzpaket

Termine 2021:

23.03.-06.04. / 21.05.-01.06. / 13.08.-24.08. / 17.09.-28.09. / 01.10.-12.10. / 22.10.-02.11. / 05.11.-16.11. / 26.12.-06.01.

Studiosus

Corona-Kulanzpaket von Studiosus

- Keine Anzahlung
- Kostenloses Storno bis einen Monat vor Reiseantritt
- Kostenlose Umbuchung bis einen Monat vor Reiseantritt
- Kostenloses Storno bei positivem PCR-Test innerhalb von 72 Stunden vor Abreise



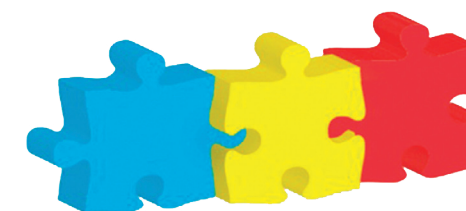
LUX VOYAGES s.à.r.l.

25-A, boulevard Royal
L-2449 Luxembourg
Tel.: 47 00 47 - 1
info@luxvoyages.lu

Gerne beraten wir Sie und stellen Ihnen die ausführliche Reisebeschreibung dieser und einer Vielfalt anderer interessanter Studiosus-Reisen vor. Wenden Sie sich einfach an Lux Voyages, Ihre CGFP-Reiseagentur.

**FOURNITURE POUR ECOLE - MATERIEL DIDACTIQUE
BRICOLAGE PAPETERIE - JEUX ET LOISIRS**

Learning by doing



30, avenue François Clement
L-5612 Mondorf-les-Bains

Tél. : +352 26 67 19 25

www.lbd.lu
info@lbd.lu





**Fir lech,
mat lech,
zesumme
méi staark!**

www.sne.lu



**Nous imprimons
pour vous en
offset & digital**

- Matériel didactique
- Layout
- Flyers / Dépliants
- Cartes de visite /
Cartes de remerciement
- Affiches
- Enveloppes
- Brochures (p-à-c et dos carré collé)
- Roll-up
- Mise sous enveloppes / Publipostage
- Mise sous plastique
- Pelliculage mat et brillant

www.sne.lu

11-13, rue des Ardennes
L-1133 Bonnevoie

Tél.: +352 48 11 18
Fax: +352 40 73 56

B.P. 2437
L-1024 Luxembourg

shop@sne.lu
www.sne.lu

Fir lech, mat lech, zesumme méi staark!

Impressum

Rédaction:

11-13, rue des Ardennes
L-1133 Luxembourg/Bonnevoie
sne@education.lu

Parution:

6 fois par an
Distribution gratuite
aux membres du sne/cgfp
Prix d'un abonnement annuel: 20€ (+ frais d'envoi)

Impression:

sne éditions s.à r.l.
B.P. 2437
L-1024 Luxembourg

Publicité:

À envoyer à l'adresse postale.
Les tarifs sont transmis sur demande.
La reproduction d'articles, même par extraits,
n'est autorisée qu'en cas d'indication de la source.
Deux exemplaires justificatifs doivent être envoyés
au sne/cgfp. Les articles signés ne reflètent pas
nécessairement l'avis du syndicat.



Contact
SNE/CGFP
Syndicat National des Enseignants

11-13 rue des Ardennes
L-1133 Luxembourg-Bonnevoie

sne@education.lu
tél.: 48 11 18-1
fax: 40 73 56

Charte relative à politique de confidentialité des données à caractère personnel des membres du syndicat

Qui sommes-nous ?

Le Syndicat National des Enseignants (SNE/CGFP) est la voix de la profession des enseignants de l'enseignement fondamental et de la voie de préparation de l'enseignement secondaire général au Luxembourg. Le siège du SNE est au 11-13 rue des Ardennes, L-1133 Luxembourg-Bonnevoie.

Délégué à la protection des données

Le SNE a désigné un délégué interne à la protection des données que vous pouvez contacter en cas de questions ou d'inquiétudes concernant les politiques ou les pratiques du SNE/CGFP en matière de données personnelles. Vous trouverez ci-dessous les coordonnées du délégué à la protection des données :

DPO / Jos Vesque - Syndicat National des Enseignants, 11-13, rue des Ardennes, L-1133 Luxembourg-Bonnevoie
dpo@sne.lu

Comment protégeons-nous vos données?

Nous prenons la sécurité de vos données au sérieux. Nous avons mis en place des politiques internes et des contrôles pour nous assurer que vos données ne soient pas perdues, accidentellement détruites, mal utilisées ou divulguées.

Partage et transfert des données

En vue de l'exécution de nos missions statutaires, nous pouvons être amenés à transmettre vos données personnelles aux tiers de confiance concernés tels que, et sans y être limités, les banques, la Chambre des Fonctionnaires et Employés publics, la Confédération générale de la Fonction publique, les avocats, la Sécurité Sociale ou toute entité concernée par l'un de nos événements.

Vos informations ne sont pas envoyées en dehors de l'Europe. Nous n'utiliserons pas vos informations pour

Mise à jour de la présente Charte

Si nous étions amenés à traiter certaines de vos données à caractère personnel d'une autre manière que celles précédemment identifiées, nous vous contacterons pour vous fournir des informations à ce sujet et pour vous demander votre consentement, si nécessaire. Nous mettrons aussi à jour la présente Charte.

Quelles sont les données que nous traitons et à quelles occasions ?

Nous traitons différentes catégories de données, à savoir :

- Données d'identification
- Données d'identification électronique
- Emploi et formations
- Coordonnées bancaires

Nous collectons et traitons vos données à différentes occasions :

- Lors de votre adhésion à notre syndicat
- Durant notre relation membre-syndicat
- A l'issue de notre relation membre syndicat

Pourquoi traitons-nous vos données et combien de temps les conservons-nous ?

Le traitement de vos données est nécessaire à l'exécution de notre relation membre-syndicat.

Nous utilisons vos données personnelles principalement pour l'exécution de notre mission de syndicat, telle que décrite sur notre site internet, mais aussi, et sans y être limités, pour le bon déroulement de tout évènement, communication, action ou élection du syndicat.

Nous conservons vos données le temps de votre adhésion et nous nous réservons le droit de les conserver au-delà afin que nous puissions remplir certaines de nos obligations légales.

Quels sont vos droits ?

Sans préjudice des limitations prévues par le RGPD, vous disposez d'un certain nombre de droits en vertu de la Loi sur la protection des données :

Droit d'accès : obtenir tant un accès qu'une copie des données à caractère personnel traitées, sur demande.

Droit de rectification : obtenir une rectification de vos données à caractère personnel si elles s'avèrent être inexactes ou incomplètes.

Droit à l'effacement : obtenir un effacement de vos données lorsqu'il n'y a plus de motif fondé de les traiter.

Droit à la limitation de traitement : obtenir une limitation de traitement de vos données inexactes ou devenues inutiles.

Droit d'opposition : obtenir une cessation du traitement de vos données lorsqu'il n'y a pas de motifs légitimes et impérieux de les traiter.

Droit à la portabilité : obtenir le transfert de vos données vers un tiers dans un format accessible.

Droit au refus du traitement automatisé : obtenir que les données ne fassent pas l'objet d'un traitement totalement automatisé sans intervention humaine.

Bulletin d'adhésion : *

Je soussigné(e) :

Nom	Prénom	Date de naissance
Fonction (cf tableau en bas de page)	Promotion (année)	Institut : IP / ISERP / UdL / Etranger
Commune / Localité de travail	Nom de l'école	
Domicile :		
Número	Rue	Code postal
		Localité
Adresse électronique		Téléphone / gsm

demande par la présente mon affiliation au Syndicat National des Enseignants SNE/CGFP

Procuration : *

Je soussigné(e) :

Nom et prénom	Date de naissance	Catégorie : cf tableau ci-contre
autorise par la présente le Comité central du SNE/CGFP à prélever, jusqu'à révocation de ma part le montant de la cotisation annuelle échue sur mon compte		
Compte numéro	<p>* à remplir un bulletin par personne adhérent et à retourner au SNE/CGFP :</p> <p>- adresse postale : B.P. 2437, L-1024 Luxembourg</p> <p>- fax : 40 73 56</p> <p>- adresse électronique : sne@education.lu</p> <p>ou adhésion par voie électronique sur notre site www.sne.lu</p>	
auprès de CCP / établissement bancaire		
Date		
Signature		

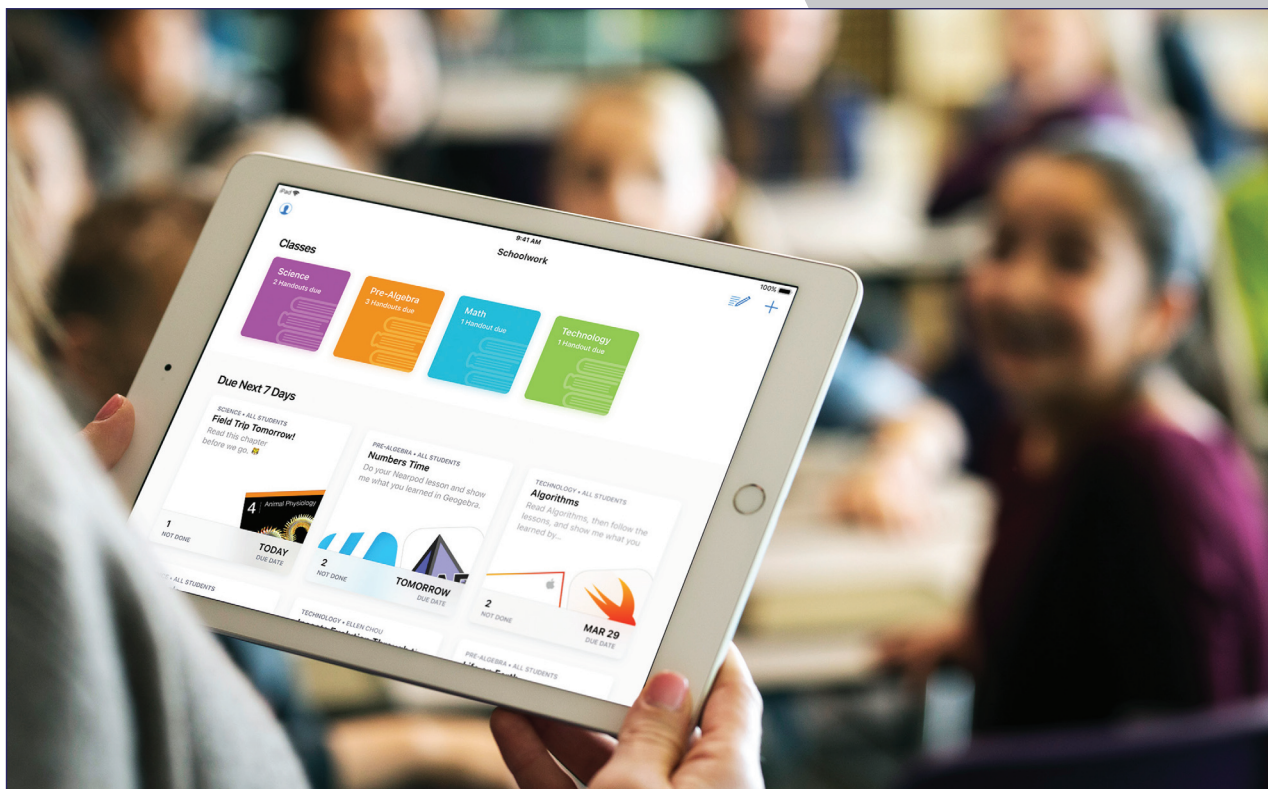
Tableau des cotisations annuelles SNE/CGFP pour l'année 2021 (*)

sne/cgfp : CCPLLULL LU76 1111 0226 0096 0000

Catégorie	Fonction		cotisations SNE + CGFP = Total	par mois	Assurance Responsabilité Civile (**)
Cat. A1	Instituteur/trice de l'enseignement fondamental				
Cat. A2	Instituteur/trice de la voie préparatoire de l'EST				
Cat. A3	Instituteur/trice spécialisé/e I-EBS, I-DS, I-CN		80 € + 35 € = 115 €	9,58 €	RCpr comprise
Cat. A4	Instituteur/trice d'un autre ordre d'enseignement				
Cat. A5	Chargé/e de direction, chargé/e de cours				
Cat. A6	Chargé/e de cours (enseignant sans concours)				
Cat. B	Ménage de 2 membres affiliés	1. : 115	80 € + 35 € = 115 €		
		2. : 100	65 € + 35 € = 100 €	17,92 €	RCpr comprise
	Total :	215	= 215 €		
Cat.C	Communauté d'enseignants:	1. : 115	80 € + 35 € = 115 €		
		2. : 100	65 € + 35 € = 100 €		
		3. : 100	65 € + 35 € = 100 €		
	etc.				RCpr comprise
Cat. E	Étudiant(e) UdL, ou institut à l'étranger:		0 €		---
Cat. R	Membre retraité:		35 € + 35 € = 70 €	5,83 €	---
	Ménage de 2 membres affiliés:		70 € + 70 € = 140 €		---

(*) Suivant les statuts du SNE la cotisation est due pour le début de l'année civile. Les montants prélevés par procuration sont encaissés en principe en février.

(**) Montants assurés : 3 718 402,87€ par évènement assuré - 1 239 467,62€ pour dommages matériels. Assurances : FOYER / LA LUXEMBOURGEOISE



Zanter 30 Joer Apple Partner vum Enseignement zu Lëtzebuerg.

Wielt haut déi richteg **Servicer** a **Produiten** fir en gelongen IT-Projet an ärer Schoul.



- ▶ Berodung
- ▶ Installatioun
- ▶ Support-Formatioun
- ▶ Locatioun/Finanzement

- ▶ iPad / MacBook / iMac
- ▶ Accessoires
- ▶ Wifi-Réseau
- ▶ Projektioun

Fir e Projet mat Wäitsicht, kontaktéiert eis Apple Spezialisten fir d'Education.

lineheart.lu/education • +352 44 68 44 - 1 • education@lineheart.lu

LINEHEART



Authorised
Education Specialist



YOUR
BRIDGE
TO LIFE



Envie d'une
nouvelle voiture ?

SPUERKEESS.LU

PERIODIQUE



Envois non distribuables à retourner à:
L-3290 BETTEMBOURG

Port payé
PS/161