

01/2020

debulletin

**Editorial vum
Patrick Remakel**
Presentatioun vum
« Cahier des charges »

sne/cgfp meets VP
Interview
mam Nicolas Thill

« **Eis Schoul** », eng inklusiv,
ëffentlech Schoul
mat Modell-Charakter!

« **Lob der Schule** »
vum **Joachim Bauer**
Buchtipp
vum Vanessa Schetgen



Lëscht 5
sne/cgfp



**Élections à la
Chambre des fonctionnaires
et employés publics
mars 2020**



syndicat
national des
enseignants
cgfp

**Fir lech,
mat lech,
zesumme
méi staark!**

ROOM
Luxembourg

ROOM Luxembourg S.à r.l.
11, Um Lënsterberg
L-6125 Junglinster

Tel.: 288 00 11
info@room-luxembourg.lu
www.room-luxembourg.lu

Bewegtes Lernen

Flexible Möbel bewegen auch den Kopf



Schulmöbel
Bibliotheken
Kindergartenmöbel

Konferenzräume
Büromöbel
Empfangstheken

Raumplanung
Beratung vor Ort
Individuelle Möbel

Sommaire

debulletin
1/2020

- 02** Editorial vum Patrick Remakel
Presentatioun vum « Cahier des charges »
- 09** Walen 2020 CHFEP
Eis Kandidaten!
- 14** Neie Comité central vum sne/cgfp
- 20** sne/cgfp meets VP
Interview mam Nicolas Thill
- 34** « Eis Schoul »,
eng Schoul mat Modell-Charakter!
- 40** « Lob der Schule» vum Joachim Bauer
Buchtipp vum Vanessa Schetgen

Éditorial

Presentatioun vum « Cahier des charges » vum sne/cgfp

Groussen Diskussiouns- an Handlungsbedarf am « Enseignement fondamental »!

Et besteet méi wéi jee groussen Diskussiouns- an Handlungsbedarf am « Enseignement fondamental ». Dat huet den sne/cgfp am Kader vu senge regionale Reuniounen an dem « Meet & Move sne/cgfp Membertour », déi am Oktober an am November 2019 uechtert d'ganzt Land organiséiert goufen, feststelle kënnen. Mir waren an 30 Gemengen ënnerwee fir esou um direkte Wee mat den Enseignantë vum Terrain iwwert hir Doleancen a Problemer ze schwätzen.

Doduerch konnt den sne/cgfp eng detailléiert Bestandsopnam vum der aktueller Situatioun an eise Schoule maachen. Kriticken um aktuelle Schoulssystem si gesammelt an d'Erwaardunge vum Léierpersonal un d'Politik formuléiert ginn.

Eng logesch Konsequenz vun eise Regionalversammlungen a vum « Meet & Move sne/cgfp Membertour » war doropshin d'Opstelle vun engem « Cahier des charges ».

Hei e pur vun eise Fuerderungen. De ganzen Detail vun de Fuerderungen kënnt dir an eisem « Cahier des charges » noliesen.

Encadrement vu Kanner mat spezifischen edukative Besoinden, respektiv Gesondheetsbesoinden

Dir kënnt lech sécher virstellen, dass den Encadrement vu Kanner mat spezifischen edukative Besoinden, respektiv Gesondheetsbesoinden an d'Gewalt an der Schoul Haaptsujeten an eisem « Cahier des charges » sinn.

D'Politik muss endlech d'Aen opmaachen an net bei dëse sensibelen Themen ewechkucken.

D'Politik muss endlech bereet sinn, op d'Léierpersonal ze lauschteren an hinnen ze gleewen, wa si verschidde bedenklech Situatiounen aus dem Schoulalldag uprangeren.

Déi responsabel Politiker müssen de Courage hunn, déi néideg Mesuren ze ergräifen an Hëllef unzebidden, och wann déi e finanziellen Impakt hunn.

Mee näischt um aktuellen Ist-Zoustand ze ännere wéinst finanzielle Bedenken, dat geet op Käschte vu grad dëse Kanner – an dat kann an där net sinn. Et geet elo duer, d'Léierpersonal vis-à-vis vun dëse



ganz reelle Problemer am Ree stoen ze loossen.
Hei elo d'Fuerderunge vum sne/cgfp zu dëse
Problematiken:

1. Mir brauchen eng Preventiouns- an
Interventiounsstruktur, eng sougenannten « Task
force » – an zwar an all Schoul.
D'Situatioun an eise Schoule gëtt ëmmer méi
komplex a schwéier, an duerfir fuerdert den
sne/cgfp, dass an all Schoul eng Hëllefstruktur vu
Spezialisten (Educateuren, Infirmieren, Assistant-
socialen, ...) geschafe gëtt.
Dëst Personal kann d'« Prise en charge » vu Kanner
mat Verhalensopfällegkeete garantéieren, an dat
esouwuel wann et brennt, wéi awer och wann et
drëms geet, preventiv mat de Kanner ze schaffen.
Esou ka schonn am Virfeld verhënnert ginn, dass
eventuell Verhalensopfällegkeeten ausaarten.
Och kann dës Taskforce eng wichteg Roll bei der
medezinescher Assistenz vu Kanner spillen, déi e
PAI (« Projet d'accueil individualisé ») hunn, dat
heescht, déi a bestëmmte Situatiounen eng
medezinesch Ënnerstëtzung an Interventioun
brauchen.

**Dës Preventiouns- an
Interventiounsstruktur, sougenannten
« Task force » soll asprangen
wann et brennt, mee soll och
preventiv mat de Kanner schaffen.**

Et ass selbstverständlech, dass d'Schoul, also d'Leit
vum Terrain, selwer iwwert den Asaz vun dëse
Ressourcen decidéiere kann. Si sollen do agesat
ginn, wou se gebraucht ginn, an dat am Kader vun
der Schoulautonomie am Allgemengen an am
Speziellen, wat d'Gestioun vun de Ressourcen
ubelaangt.

2. Doriwwer eraus brauch eise Schoulsystem eng
substantiell Erhéijung vun der Zuel un I-EBSen, déi
aktuell virgesinn ass.
Hir Aarbecht gëtt landeswäit um Terrain begréisst,
mee nach vill ze vill Schoule waarden drop, och
endlech vun hirer Kompetenz profitéieren ze kënnen.

3. Et muss eng ausräichend Unzuel u gutt qualifiziertem Personal aus alle Beräicher agestellt gi fir d'ESEBen, d'« Equipes de soutien des élèves à besoins éducatifs particuliers ou spécifiques », ze stäerken an d'« Prise en charge » vun dëse Kanner ze verbessern.

Déi ëmständlech a laangwiereg Prozedure musse vereinfacht ginn.

Derniewent brauchen dës Kanner och eng gewësse Stabilitéit, wat d'Personal ubelaangt. Dat permanent Gewiessels an dësen « Equipes de soutien » – esou wéi et elo dacks de Fall ass – huet sécherlech kee positiven Impakt op d'Entwécklung vun dëse Kanner.

Direkt vun der Aschoulung am Cycle 1 un, muss d'« Prise en charge » vu Kanner mat spezielle Besoinen ufänken, nom Motto: « Mieux vaut prévenir que guérir ». An deem Kontext wär et iwwerdeems wëschenswäert, dass de Sprooch- an Héiertest, de sougenannte « Bilan 30 » obligatoresch géif ginn.

4. Den sne/cgfp insistéiert och drop, dass d'« Centres de compétences » net nëmmen Aariichtunge sinn, wou d'Enseignantë sech ressourcéiere kënnen. Neen, d'« Centres de compétences » an och d'sozio-educativ Zentre mussen temporär Kanner mat spezifesch Besoinen, mat Verhalensschwiegkeeten oder mat Léierschwiegkeeten ophuele kënnen, an dat dann, wann eng Beschoulung an de reguläre Klassen an der Grondschoul net méi méiglech ass.
- D'Prozedur vun der « Prise en charge » duerch e « Centre de compétences » muss vereinfacht, a bedeitend beschleunegt ginn. D'Kand, dat déi Hëllef brauch, muss hei am Mëttelpunkt vun der Prozedur stoen, net dat strikt Anhale vun administrativen Demarchen.
5. Doriwwer eraus fuerdert den sne/cgfp eng Verbesserung vun der Zesummenaarbecht tëscht de verschiddene Schoulpartner: Schoulen, regional Direktiounen, « Centres de compétences », sozio-educativ Zentren an ESEBe musse méi séier, besser, a méi effikass, am Sënn vum Kand zesummeschaffen.
6. Wichteg fir den Encadrement vun den EBS-Kanner ass och eng Vereinfachung vun de Prozeduren a

vum Fonctionnement vun de « Commissions d'inclusion » an der « Commission d'inclusion nationale ».

E Paradigmewiessel ass an dësem Kontext noutwendeg: D'Ënnerstëtzung vum Kand muss Virrang hunn virun de Prozeduren, dat kann een net dacks genuch widderhuelen. Simplification administrative elo!

Attraktivitéit vum Beruff

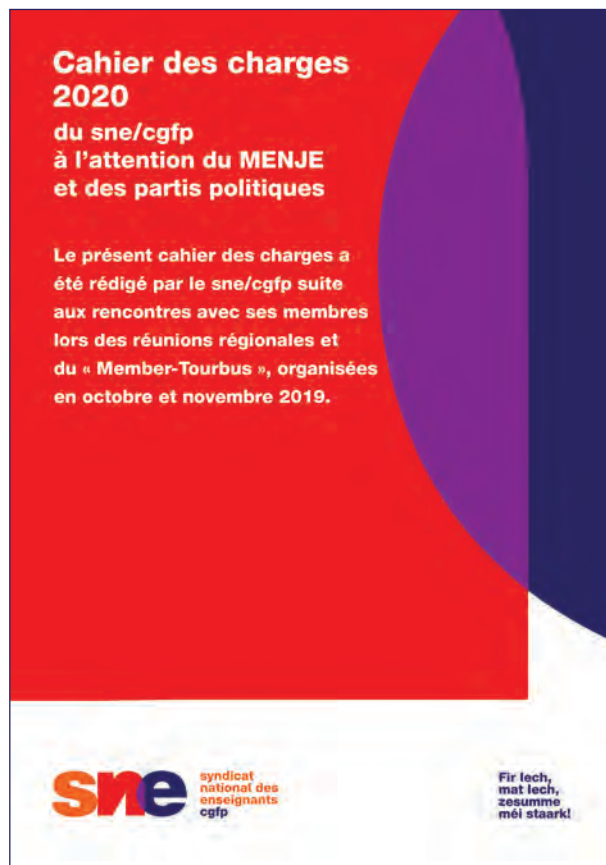
Zënter Joren hu mir beim Rekrutement fir de Beruff vun der Léierin an dem Schoulmeeschter méi Plaze wéi Kandidaten, déi sech dem Concours stellen.

Dat ass e Fakt, dee sech och 2020 leider net ännere wäert.

Wa sech ëmmer manner Leit fir “deen dach esou schéine Beruff” vun der Léierin oder dem Schoulmeeschter interesséieren, dann heescht dat wuel, dass dee Beruff bei eise jonke Studenten net méi attraktiv ass.

Hei d'Fuerderunge vum sne/cgfp zu dëser Problematik:

1. De Léieroptrag muss nees zur Haaptmissioun vum Enseignant ginn.
2. Déi administrativ Tâchë vum Léierpersonal mussen op de strikte Minimum reduzéiert ginn. Dat bedeit de Verzicht op en iwwerdrifwene Formalismus, an dat besonnesch bei der Prozedur fir d'« Prise en charge » vu Kanner mat spezifesch Besoinen. E Paradigmewiessel ass an dësem Kontext noutwendeg: D'Ënnerstëtzung vum Kand muss Virrang hunn virun de Prozeduren, dat kann een net dacks genuch widderhuelen.
3. D'Missiounen vun de Regionaldirektiounen mussen nei definéiert ginn. Den Haaptakzent vun den Interventiounen vun den Direktiounen muss op der Zesummenaarbecht mat den Enseignantë leien. Si mussen den Enseignantë déi néideg Ënnerstëtzung an eng richteg Hëllef bei Problemer ubidden: Vertrauen an Hëlfsstellung amplaz vun engem iwwerdrifwene Kontrollwan.



A Punkto Contingent muss déi duerchschnëttlech Klassegréisst vu 16 op 15 Schüler erfogsat ginn, an e Korrekturkoeffizient muss agefouert ginn, wann EBS-Kanner an enger Klass sinn.

4. Fir d'Attraktivitéit vum Beruff ze stäerke soll de MENJE, an enker Zesummenaarbecht mat den Enseignantë vum Terrain, eng Rekrutierungscampagne organiséieren, wou den Akzent op de positiven Image vum Enseignantsberuff geluecht gëtt.
5. Den sne/cgfp verlaangt, dass d'Zouloossungscritère vun de Studenten an den Erzéiungswëssenschaften op der Uni Lëtzebuerg ugepasst ginn.
Dobäi muss een awer oppassen, dass gläichzäiteg en héije Qualifikatiounsniveau vum zukünftege Léierpersonal séchergestallt ass.
D'Unzuel vu Studenten op der « Faculté des Lettres,

des Sciences humaines, des Arts et des Sciences de l'Education » muss erhéicht ginn. Et ass net ze verstoen, dass an Zäite vu grousser Penurie, d'Uni Lëtzebuerg vu vir eran d'Zuel vun de Studenten, déi si ophuele kann, limitéiert, esouguer wa sech méi Studente géife qualifizéiere wéi si Plazen hunn.

6. Déi aktuell Reforme mussen evaluéiert ginn, fir ze kucken, ob et effektiv zu enger Plus-value, zu Verbesserung fir d'Kanner an d'Enseignantë komm ass oder net.
7. An Zukunft mussen d'Enseignanten op Master-Niveau rekrutéiert ginn, fir en héije Qualifikatiounsniveau vum zukünftege Léierpersonal ze garantéieren.

Contingent

1. De Berechnungsmodus vum Contingent muss adaptéiert ginn:
Den sne/cgfp fuerdert, dass déi duerchschnëttlech Klassegréisst vu 16 op 15 Schüler erfogsat gëtt.
2. Och a punkto « Indice social » fuerdert den sne/cgfp eng Hausse u Léierpersonal.

3. Sinn EBS-Kanner an enger Klass, muss e Korrekturkoeffizient agefouert ginn, fir dëser zousätzlecher « Prise en charge » an Erausforderung Rechnung ze droen.

Remplacemententer

D'Ersatzpersonal soll op zwee Niveaue rekrutéiert ginn:

Engersäits solle Surveillantë rekrutéiert ginn, déi fir kuerzfristeg Remplacemententer zoustänneg sinn.

E Stage vu 4 Woche soll hei d'Reegel bleiwen.

Anerersäits sollen och Remplaçanten agestellt ginn, déi fir laangfristeg Remplacemententer agesat ginn. Hei wär en ausféierleche Stage eng wichteg Mesure.

Programmer, Studieläng, Promotiounscritèren: Verlängerung vum Cycle, Orientatiounsprozedur

1. Den sne/cgfp fuerdert, dass et muss méiglech sinn, schonn am Laf vum éischte Joer vun engem Cycle, d'Decisioun ze huelen, dass e Schüler de betreffende Cycle verlängere kann.
2. Wat d'Upassung vun de Programmer, d'Iwwerschaffe vun dem « Plan d'études Uni Lëtzebuerg », an d'Redefinitioun vun de Promotiounscritère betrëfft, verlaangt den sne/cgfp, dass déi bestoend Programmer op hir wesentlech Kompetenzen an Inhalter hin iwwerprëft, an duerno deementspreechend ugepasst ginn. Kloer, präzis a méi exigent Promotiounscritère mussen definéiert ginn, fir ze evitéieren, dass d'Schüler, déi de gefuerderte Kompetenzniveau net erreecht hunn, awer an den nächste Cycle weiderkommen.
3. D'Orientatiounsprozedur um Enn vum Cycle 4 muss reforméiert ginn. D'Decisioun vun der Orientatioun muss vun der pedagogescher Equipe geholl ginn. Am Fall wou d'Meenung vun den Elteren net mat den Usiichte vun der « Equipe pédagogique » iwwertenee stëmmt, muss de Schüler sech engem « Examen de recours » stellen.

D'Decisioun vun der Orientatioun muss vun der pedagogescher Equipe geholl ginn. Am Fall wou d'Meenung vun den Elteren net mat den Usiichte vun der « Equipe pédagogique » iwwertenee stëmmt, muss de Schüler sech engem « Examen de recours » stellen.

Formation continue

Wat d'« Formation continue » ubelaangt, fuerdert den sne/cgfp:

1. dass all d'« Formations continues » ugerechent ginn, egal ob et sech ëm eng « prioritaire » oder eng « non-prioritaire » Weiterbildung handelt. Fir den Enseignant ass all Formatioun prioritär, wa se him bei der Gestiou vu senger Klass, bei der « Prise en charge » vu senger Schüler a beim Schoulhale generell weiderhëlleft. Et kann net sinn, dass de MENJE vun uewen erof dekretéiert, wéi eng Formatioun fir den Enseignant prioritär sinn oder och net.
2. dass all d'Formatiounsstonnen, déi iwwer den obligatoresche Formatiounsvolume vun 48 Stonne pro Referenzperiod erausginn, op déi nächst Referenzperiod iwwerdroe kënnen ginn, esou dass keng Stonne verluer ginn.

Dateschutz

Wat den Dateschutz an de Schoulen ugeet, esou muss et an den Ae vum sne/cgfp zu enger harmoniséierter Approche op nationalem Niveau kommen.

De MENJE soll de Schoule standardiséiert Formularen zur Verfügung stellen, zum Beispill wat d'Autorisatioun fir d'Publikatioun vu Fotoe vun de Kanner oder hiren Aarbechten am Schoulbuet oder um Internetsite vun der Schoul ubelaangt.

Bis ewell ass et esou, dass do d'Schoulen eleng gelooss ginn a jidderee seng eege Britt kache muss.



Fir d'Attraktivitéit vum Beruff ze stäerke soll de MENJE, an enker Zesummenaarbecht mat den Enseignantë vum Terrain, eng Rekrutéierungscampagne organiséieren, wou den Akzent op de positiven Image vum Enseignantsberuff geluecht gëtt.



Kodéieren

Nodeems den Här Minister Meisch seng Vuen iwwert d'Kodéieren an der Grondschoul virgestallt huet, wollte mir awer och kuerz op dee Volet agoen.

Mir wëllen eis den digitale Medie kengesfalls verschléissen a verstinn och, dass eis Welt ëmmer méi digitaliséiert gëtt. Allerdéngs stellt sech d'Fro ab wéi engem Alter een d'Kanner mat dësen neien Technologiei konfrontéiere soll. De Projet vum Kodéieren an der Grondschoul ass dann awer en « Alleingang » vum Minister, well mir als Gewerkschaft guer net an d'Ausschaffe vum deem Projet agebonne goufen. Et ass doduerch schwéier fir eis, eng detailléiert Stellungnam ofzeginn, well mir och nëmmen häpperchersweis dem Minister seng Virstellungen an der Press entdecken.

Et schénge jo, wéi wann d'Kodéiere kee reguläert Schoulfach soll sinn, mee am C4 am Kader vum dem Mathematiksunterrecht an am C2 an C3 transversal soll stattfannen. Och soll d'Kodéieren net vill Zäit an Usprooch huelen, wéi eben esou vill Saachen, déi un d'Schoul erugedroe ginn.

Dofir soll d'Fro erlaabt sinn: Wou huele mir dann op eemol all déi Zäit hier fir all déi « Klenggekeeten » ze enseignéieren? Eng aner Fro, déi sech stellt, ass, ob all Enseignant gezwonge gëtt, eng « Formation continue » am Kodéieren ze maachen.

Mir sinn der Meenung, dass dat, genee wéi bei der Aféierung vum Fach « Vie et Société » (Vieso), op fräiwëlleger Basis geschéie muss.

Gëtt d'Kodéieren, genee esou wéi d'Fach Vieso, elo en integrale Bestanddeel vum der Grondausbildung vum Schoulmeeschter? Ass garantéiert, dass all Schoulen iwwert déi noutwendeg informatesch Infrastruktur verfüge fir d'Kodéieren ze realiséieren?

D'« Instituteurs spécialisés en compétences numériques » (I-CN) ginn Hand an Hand mam Aféiere vum Kodéieren an der Grondschoul. Wéi de Numm et scho seet, sinn d'« Instituteurs spécialisés » och Léierinnen a Schoulmeeschteren, an « à la base » soll e Schoulmeeschter och mat Kanner schaffen. Mir ginn dovun aus, dass de Minister dëse ganz wichtege Prinzip hei uwendet wäert.

Mir kënnen d'Noutwendegkeet vum engem «Instituteur spécialisé en compétences numériques» novollzéien, mee seng Plaz muss um Terrain an de Schoule bei de Kanner sinn. Dofir fuerdert den sne/cgfp, dass dës

« Instituteurs spécialisés » och eng « Tâche d'enseignement direct » vun 23 Stonne mat Kanner hunn, ouni dass si an de Contingent matagerechent ginn.

Et gëtt scho genuch kontestéiert, dass ëmmer méi Léierinnen a Schoulmeeschteren eng administrativ Tâche hunn oder net méi am Kontakt mat de Kanner an eise Schoule schaffen, dofir sollte mir dee Feeler bei den I-CNen net maachen.

Dëst sinn d'Hauptpunkten aus dem « Cahier des charges » vum sne/cgfp, déi an allen Deeler vum Land an eise Regionalversammlungen an um « Meet & Move sne/cgfp Membertour » un eis erugedroe gi sinn. De ganzen « Cahier des charges » ass bei eis um Site um www.sne.lu

Patrick Remakel
President sne/cgfp

Mir wëllen eis den digitale Medie kengesfalls verschléissen a verstinn och, dass eis Welt ëmmer méi digitaliséiert gëtt. Allerdéngs stellt sech d'Fro ab wéi engem Alter een d'Kanner mat dësen neien Technologiei konfrontéiere soll.



Patrick Remakel,
President sne/cgfp

Élections sociales mars 2020

All deng Stëmmen,
fir den sne/cgfp nëmmen!

Lëscht 5



Glesener Gilles

Kasel Jean



Remakel Patrick

Schetgen Vanessa

Élections à la Chambre des fonctionnaires
et employés publics

Glesener Gilles

Instituteur EF depuis 1986 à

Mamer – Cycle 3

Membre du Comité d'école de Mamer

Membre élu de la Commission

scolaire nationale

Membre de la Chambre des

fonctionnaires et employés publics

Membre du Comité exécutif de la CGFP

Secrétaire du sne/cgfp



**Votez la
liste 5
sne/cgfp!**



Kasel Jean

Instituteur EF depuis 1987

à Ettelbruck - Cycle 4

Président du Comité

d'école d'Ettelbruck

Membre du Comité fédéral

de la CGFP

Secrétaire du sne/cgfp



**All deng
Stëmmen,
fir den sne/cgfp
nëmmen!**

Remakel Patrick

**Instituteur EF depuis 1997 à Hesperange –
Cours d'accueil**

Président du Comité d'école de Hesperange

**Membre élu de la Commission scolaire
nationale**

**Membre de la Chambre des fonctionnaires
et employés publics**

Membre du Bureau exécutif de la CGFP

Trésorier fédéral de la CGFP

Président du sne/cgfp



Schetgen Vanessa

**Institutrice EF depuis 2005 à
Hesperange – Cycle 1**

**Membre Commission nationale
de l'École fondamentale (CNEF)**

**Membre élue de la Commission
scolaire nationale**

**Membre suppléant du Comité
fédéral de la CGFP**

1^{ère} Vice-présidente du sne/cgfp

Le positionnement du sne/cgfp

Au niveau professionnel

Pour



- > le maintien du statut du fonctionnaire pour la carrière de l'instituteur
- > la défense des intérêts du personnel enseignant sur le plan professionnel
- > la revalorisation sociale et matérielle de la fonction d'instituteur/-trice
- > la résorption de la pénurie par du personnel breveté
- > le cumul du supplément de traitement et de la majoration d'échelon pour poste à responsabilités particulières
- > l'abolition du plafonnement à 500 points indiciaires, prévu dans la loi fixant le régime des traitements et modalités des conditions d'avancement des fonctionnaires de l'état
- > l'abolition du système d'appréciation
- > le maintien de l'adaptation automatique des traitements et pensions au coût de la vie et leur adaptation régulière au développement général des salaires et revenus
- > la défense du régime de pension statutaire
- > la création d'un régime de pensions complémentaires
- > le redressement des iniquités en matière d'imposition
- > une formation universitaire de base allongée pour tous les enseignants « Master »
- > une reconnaissance de toutes les formations continues
- > une protection plus efficace des enseignants contre les attaques et calomnies
- > une valorisation de la voie de préparation de l'ESG

Contre

- > le démontage médiatique de la profession
 - > le démantèlement de l'acquis social du personnel en activité ou en retraite
 - > toute augmentation de la tâche de l'enseignant
 - > la suppression de toutes sortes de décharges
 - > une diminution du traitement initial
-

Au niveau pédagogique

Pour



- > une augmentation de la qualité de l'enseignement
- > une meilleure prise en charge des enfants à besoins spécifiques
- > une révision du mode de calcul du contingent dans les écoles fondamentales
- > une simplification administrative du système de l'éducation nationale
- > un renforcement de l'autonomie des écoles et des lycées
- > le maintien du modèle participatif de gestion des écoles
- > une flexibilisation des réunions de concentration des équipes pédagogiques
- > une révision générale du plan d'études
- > un débat public au sujet de l'enseignement des langues

Contre

- > une immixtion trop dirigiste des autorités scolaires et une paperasserie excessive
- > une interprétation restrictive de la liberté pédagogique

Réalisations

- > Abolition du mécanisme de rétribution 80-80-90 pendant le stage
 - > Augmentation du taux horaire de l'indemnisation des leçons supplémentaires
 - > Relèvement substantiel de l'allocation de repas
 - > Introduction du compte épargne-temps
 - > Flexibilisation du service à temps partiel
-

Neie Comité central

Renouveau beim sne/cgfp

Déi 44 Membere vun der Assemblée des Délégués hunn den 23. Januar 2020 en neie Comité central gewielt. De Comité central vum sne/cgfp huet elo zwee nei Memberen: de Gilles Bley an de Christian Kohnen.



Laurent Berck, 37 Joer

I-EBS, Instituteur spécialisé dans la scolarisation des enfants à besoins éducatifs particuliers ou spécifiques, Ecole Fondamentale Niederkorn



Gilles Bley, 45 Joer

Enseignant Poste d'appui, Président du Comité d'école, Ecole Fondamentale Limpertsberg



Gilles Glesener, 55 Joer

Enseignant C3, Membre du Comité d'école, Ecole Fondamentale Kinneksbond Mamer, Membre élu de la Commission scolaire nationale



Jean Kasel, 56 Joer

Enseignant C4, Président du Comité d'école, Ecole Fondamentale Ettelbruck



Christian Kohnen, 45 Joer

Enseignant C4, Président du Comité d'école, Ecole Fondamentale Steinfort



Isabelle Loewenstein, 33 Joer

Enseignante C1, Ecole Fondamentale Howald

**Ronny Mergen, 44 Joer**

Co-Titulaire Team-Teaching C4,
Centre scolaire Parc Housen

**Patrick Remakel, 45 Joer**

Enseignant Cours d'accueil, Président du Comité d'école,
Ecole Fondamentale Hesperange, Membre élu de la
Commission scolaire nationale, Représentant au CSEN

**Claude Ries, 55 Joer**

Enseignant C3, Ecole Fondamentale Howald,
Membre élu du Comité CSEE/ETUCE

**Vanessa Schetgen, 36 Joer**

Enseignante C1, Ecole Fondamentale Howald,
Membre élue de la Commission scolaire nationale

**Claude Schmit, 36 Joer**

I-DS, Instituteur spécialisé en développement scolaire,
SCRIPT Walferdange

**Nicolas Thill, 41 Joer**

Enseignant VP « Voie de préparation »,
MLG Grevenmacher, Représentant au CSEN

**Jos Vesque, 68 Joer**

Enseignant retraité VP « Voie de préparation »,
Lycée technique des arts et métiers

D'Mandater vum « Bureau exécutif » goufen den 28. Januar 2020 nei verdeelt.

De « Bureau Exécutif » vum sne/cgfp setzt sech elo esou zesummen:

- | | |
|--|---------------------------------------|
| • Patrick Remakel, Président | • Gilles Glesener, Secrétaire général |
| • Vanessa Schetgen, 1ère Vice-Présidente | • Jean Kasel, Secrétaire adjoint |
| • Nicolas Thill, 2e Vice-Président | • Jos Vesque, Trésorier |

« Membres sortants » vum Comité central sinn de Michel Cloos an de Fernand Origer.

De Michel Cloos gouf zum Éierepresident vum sne/cgfp ernannt, an de Fernand Origer zum Éierevizepresident.

Question parlementaire

Question n° 1342 (16.10.2019) de Monsieur le Député, Sven Clement (Piraten), concernant les Centres de compétences



Sou wéi den Artikel 83 vun eisem Chambersreglement et virgesäit, bieden ech lech, dës parlamentaresch Fro un de Minister fir Bildung weiderzeleeden.

Mam Gesetz vum 20 Juli 2018 "portant création de Centres de compétences en psychopédagogie spécialisée en faveur de l'inclusion scolaire" goufen d'Missiounen vun 8 *centre de compétences* festgeluecht. Nodeems dës Zentre elo während engem éischte Schouljoer Kanner en Charge geholl hunn, wier et gutt, mat Hëllef vun enger Rei Zuelen en éischte Bilan ze zéien.

An deem Zesammenhang wéilt ech dem Minister dës Froe stellen:

1. Wéi vill Kanner hunn während dem Schouljoer 2018/2019 vun de Centre de compétences profitéiert (opgeschlësselt no Zentrum)?
Wéi vill vun dëse Kanner sinn iwwert de CDSE aus der regulärer Schoul erausgeholl ginn?
Wéi vill Kanner hunn hier Rentrée 2019 an engem Centre de compétence gemaach (opgeschlësselt no Zentrum)?
2. Wéi vill Personal gouf am Laf vum Schouljoer 2018/2019 fir d'Centres de compétences rekrutéiert?
Wéi vill Persounen goufe fir d'Rentrée 2019 rekrutéiert?
3. Wéi eng Diplomer a Qualifikatiounen si gesicht ginn (opgeschlësselt no Unzuel vun de Posten an Zentren)?

Réponse du Ministre

Monsieur Claude Meisch, Ministre de l'Éducation nationale, de l'Enfance et de la Jeunesse (18.11.2019) concernant les Centres de compétences



LE GOUVERNEMENT
DU GRAND-DUCHÉ DE LUXEMBOURG
Ministère de l'Éducation nationale,
de l'Enfance et de la Jeunesse

Ad 1)

a) Wéi vill Kanner hunn während dem Schouljoer 2018/2019 vun den Centre de compétences profitéiert (opgeschlësselt no Zentrum)

D'Opschlësselung vun de Kanner no Zentre gesëit folgendermoossen aus:

Kompetenzzenter	Scolarisation spécialisée	Intervention spécialisée ambulatoire	Total
CL	257	17	274
CDV	0	109	109
CDM	68	14	82
CDI	418	63	481
CTSA	80	80	160
CDSE*	/	/	/
CEJHP*	/	/	/
CDA*	/	/	/

*Mise en place vum Zenter am Laf vum Schouljoer 2018/2019

Mam Gesetz vun den Centres de compétences en psycho-pédagogie spécialisée en faveur de l'inclusion scolaire, sinn dräi nei Kompetenzzentre geschafe ginn: Den Zenter fir déi sozio-emotional Entwécklung (CDSE), den Zenter fir Léierschwierigkeiten (CDA) an den Zenter fir héichbegaabte Schüler (CEJHP).

Dës dräi Zentren hunn sech am Laf vum Schouljoer 2018/2019 ugefaang ze etabléieren, sou dass des Zentren hei nach net am Detail mat aféissen.

Wichtig ass hei nach ze soen, dass nach weider 3.450 Schüler vum Cycle 1 an der Reegelschoul vum Centre de Logopédie suivéiert gi sinn.

b) Wéivill vun dëse Kanner sinn iwwert de CDSE aus der regulärer Schoul erausgeholl ginn?

Am Schouljoer 2018/2019 sinn am Ganze 35 Kanner am Kompetenzzenter CDSE temporär beschoult ginn. Dat op Grond vun de Besoine vum Schüler a fir kënnen e méi intensive Suivi um sozio-emotionalen Niveau ze garantéieren.

c) Wéivill Kanner hunn hier Rentrée 2019 an engem Centre de compétences gemaach (opgeschlësselt no Zentrum)?

Bei der Rentrée 2019 sinn 806 Schüler an enger Klass vun engem Kompetenzzenter beschoult ginn an 503 goufen ambulänt an der Reegelschoul vum Zenter encadréiert.

Am Detail :

Kompetenzzenter	Scolarisation spécialisée	Intervention spécialisée ambulatoire	Total
CL	260	17	277
CDV	0	114	114
CDM	68	11	79
CDI	364	24	388
CTSA	80	86	166
CDSE	34	54	88
GEJHP	0	87	87
CDA	0	110	110
Total	806	503	1309

Och 2019 gi ronn 3.000 Schüler am Kader vum Cycle 1 reegelméisseg vum Centre de Logopédie suivéiert.

Ad 2)

a) Wéi vill Personal gouf am Laf vum Schouljoer 2018/2019 fir d'Centres de compétences rekrutéiert?

Am Kalennerjoer 2018 sinn am Ganzen 127,5 Posten équivalent temps plein (ETP) rekrutéiert ginn.

b) Wéi vill Personal gouf fir d'Rentrée 2019 rekrutéiert?

2019 waren et am Ganzen 113,5 Posten équivalent temps plein (ETP).

Ad 3)

Wéi eng Diplomer a Qualifikatiounen si gesicht ginn (opgeschlësselt no Unzuel vun den Posten an Zentren)?

Am Laf vun 2019 goufen 41,5 Posten équivalent temps plein (ETP) um Niveau vum Master (pédagogues, psychologues, professeurs,...), 70 Posten équivalent temps plein (ETP) um Niveau vum Bachelor (instituteurs, éducateurs gradués, orthophonistes, ergothérapeutes, psycho-rééducateurs, infirmiers, ...) an 2 Posten équivalent temps plein (ETP) um Niveau Fin d'études secondaires (éducateurs,...) agestallt.

Kompetenzzenter	Master (A1)	Bachelor (A2)	Fin d'études secondaires (B1)	Total
ATVA	0	2	0	2
CDA	5	6,5	0	11,5
CDI	10	14	0	24
CDM	0	15	0	15
CDSE	7	6	0	13
CDV	7	5	0	12
CEJHP	3	1	0	4
CL	4	16	2	22
CTSA	5,5	4,5	0	10
Total	41,5	70	2	113,5

Avis (A-3293/20-1) sur le projet de règlement grand-ducal fixant

1. les modalités de fonctionnement des commissions nationales de l'enseignement fondamental et 2. les indemnités de leurs membres

Par dépêche du 12 décembre 2019, Monsieur le Ministre de l'Éducation nationale, de l'Enfance et de la Jeunesse a demandé, *"pour le 27 janvier 2019 (sic!) au plus tard"*, l'avis de la Chambre des fonctionnaires et employés publics sur le projet de règlement grand-ducal spécifié à l'intitulé.

Ledit projet, qui est pris en exécution de l'article 7 de la loi du 13 mars 2018 portant sur le développement curriculaire de l'Éducation nationale, a pour objet de déterminer les modalités de fonctionnement des commissions nationales de l'enseignement fondamental et de fixer les indemnités de leurs membres. Il appelle les remarques suivantes de la part de la Chambre des fonctionnaires et employés publics.

Ad préambule

La Chambre prend note qu'on s'est contenté, une fois de plus, de la mention *"L'avis de la Chambre des fonctionnaires et employés publics ayant été demandé"* au préambule du projet de règlement grand-ducal. Cette mention ne correspond pourtant pas aux usages puisque la formule consacrée se lit: *"Vu l'avis de la Chambre (...)".*

À ce sujet, la Chambre des fonctionnaires et employés publics tient d'ailleurs à rappeler qu'il découle de deux jugements du tribunal administratif, rendus le 12 octobre 2016 et le 24 janvier 2017, que le simple procédé *"de pure forme et stérile"* de solliciter l'avis d'une chambre professionnelle sans l'attendre, ou au moins laisser à celle-ci un délai suffisamment long pour se prononcer, constitue en fait une violation de la loi, alors que la chambre n'est pas effectivement et raisonnablement *"en mesure de finaliser son avis"* et de remplir ainsi une mission lui imposée légalement.

Ad article 1^{er}

L'article 1^{er} du projet de règlement grand-ducal fixe la composition des commissions nationales de l'enseignement fondamental et détermine la procédure de vote au sein de ces commissions. Il est notamment prévu que des membres suppléants assurent le remplacement des membres effectifs empêchés.

La Chambre des fonctionnaires et employés publics constate que, aux termes de l'article en question, *"chaque commission (...) comprend entre cinq et dix membres"* et que *"chaque commission ne peut délibérer valablement qu'en présence de cinq membres effectifs ou suppléants au moins"*. Il découle de ces dispositions que les membres d'une commission composée de cinq membres seulement doivent tous être présents pour qu'elle puisse valablement délibérer, alors que pour une commission qui comprend dix membres, la moitié seulement de ceux-ci doivent être présents. De plus, le texte sous avis ne prévoit pas que le président (ou son remplaçant) doit faire partie des membres présents.

Au vu de ces observations, la Chambre propose de prévoir à l'article 1^{er}, alinéa 3, que *"chaque commission ne peut délibérer valablement que si plus de la moitié des membres, y compris le président ou son remplaçant, sont présents"*.

Selon les informations dont dispose la Chambre des fonctionnaires et employés publics, le système du remplacement des membres effectifs ne fonctionne guère tel que prévu par la loi précitée du 13 mars 2018 et par le projet de règlement grand-ducal sous examen. Les commissions nationales de l'enseignement fondamental ayant entamé leur travail à partir de la rentrée 2018/2019 déjà, il s'est avéré dans la pratique que le remplacement n'est souvent pas faisable si un membre effectif ne sait pas participer à une réunion. En effet, les délais impartis pour informer

un membre suppléant qu'il est appelé à remplacer un membre effectif sont généralement trop courts. Considérant l'emploi du temps souvent chargé des membres des commissions nationales, la Chambre propose d'établir au début de l'année scolaire un calendrier fixant au moins les dates du minimum des réunions requises par le projet sous avis.

Reste à noter que, selon les informations à la disposition de la Chambre, le ministre ayant l'Éducation nationale dans ses attributions n'aurait pas encore formellement procédé jusqu'à ce jour à la nomination de membres suppléants.

Ad article 2

Pour ce qui est de l'article 2, la Chambre des fonctionnaires et employés publics peut se déclarer d'accord avec la fréquence des réunions des commissions nationales de l'enseignement fondamental. En fixant le nombre de réunions à un minimum de deux par trimestre et à un maximum de neuf par année scolaire, les commissions nationales pourront efficacement assurer les missions qui leur sont confiées.

Le premier alinéa de l'article sous rubrique dispose que *"chaque commission se réunit (...) chaque fois que le ministre (...) ou la moitié des membres effectifs ou suppléants le demande"*. La Chambre signale que cette règle ne peut évidemment pas fonctionner dans le cas où une commission serait composée d'un nombre impair de membres, raison pour laquelle elle propose d'écrire que *"chaque commission se réunit (...) chaque fois que le ministre (...) ou plus de la moitié (ou "la majorité") des membres effectifs ou suppléants le demande"*.

Ad article 4

L'article 4 permet à un ou plusieurs membres d'une commission nationale de formuler un *"avis séparé"* en cas de désaccord avec l'avis majoritaire adopté par la commission en question. La Chambre estime que cette pratique doit rester l'exception afin que le travail et le poids des commissions ne soient pas compromis.

D'un point de vue formel, il faudra écrire *"joint aux avis et propositions pris (au lieu de "prises") par la commission"* à l'article 4.

Ad article 6

En ce qui concerne les indemnités prévues à l'article 6, la Chambre des fonctionnaires et employés publics est d'avis que la réduction de vingt-cinq pour cent des

accessoires de traitement et indemnités versés dans le cadre du fonctionnement des commissions d'examen et d'autres commissions étatiques, introduite par le règlement grand-ducal du 21 juin 2013, n'est plus justifiée au vu de l'amélioration considérable de la santé des finances publiques ces dernières années.

Ad article 7

La Chambre fait remarquer qu'il n'est pas clairement déterminé à l'article 7 si chaque commission doit prendre son propre règlement d'ordre interne ou si un seul règlement doit être élaboré pour l'ensemble des commissions. Dans un souci de sécurité juridique, il faudra clarifier le texte en question.

Ad article 8

Aux termes de l'article 8, *"le présent règlement grand-ducal produit ses effets au 17 septembre 2018"*.

Dans un souci de clarté et pour garantir que le règlement soit également applicable au-delà du 17 septembre 2018, la Chambre des fonctionnaires et employés publics recommande d'écrire que celui-ci *"produit ses effets à partir du 17 septembre 2018"*, la formule prévue par le projet sous avis pouvant en effet prêter à confusion.

Ensuite, la Chambre fait remarquer que la loi du 13 mars 2018 portant sur le développement curriculaire de l'Éducation nationale est entrée en vigueur le 18 mars 2018 déjà et que les commissions nationales de l'enseignement fondamental fonctionnent depuis la rentrée scolaire 2018/2019 (ce qui est confirmé au commentaire de l'article 8). Elle se demande dès lors pourquoi le gouvernement a attendu jusqu'en décembre 2019 pour mettre le texte sous avis sur le chemin des instances.

Sous la réserve des observations qui précèdent, la Chambre des fonctionnaires et employés publics marque son accord avec le projet de règlement grand-ducal lui soumis pour avis.

(Avis émis conformément aux dispositions de l'article 3, alinéa 2, du règlement d'ordre interne de la Chambre des fonctionnaires et employés publics).

Luxembourg, le 22 janvier 2020.

Le Directeur,
G. Muller

Le Président,
R. Wolff

sne/cgfp meets VP

Eis regional Reunionne mat der « Voie de préparation »

Interview mam Nicolas Thill

Am Februar huet den sne/cgfp regional Reunionne mat den Enseignanten aus der « Voie de préparation de l'enseignement secondaire général » organiséiert fir iwwert déi aktuell Situatioun, nei Entwécklungen a méiglech Verbesserungsméiglechkeeten an deem Enseignement ze schwätzen.

Firwat huet den sne/cgfp dës Reunionne speziell mat den Enseignanten aus der « Voie de préparation » (VP) organiséiert?

Schonns zënter Jore schafft den sne/cgfp a reegelméisseg Ofstänn e « Cahier de charges » un d'Adress vum MENJE aus, deem de Revendicatioun vum Terrain Rechnung dréit. Dës Revendicatioun vum Terrain, gesammelt bei de Versammlung mat Enseignanten, stellen all Kéier d'Basis fir eis gewerkschaftlech Fuerderungen duer. Dobäi war et dem sne/cgfp wichteg, fir regional iwwert d'ganz Land verdeelt aktiv ze sinn, fir esou vill Doleancë wéi méiglech opzegräifen.

Sou konnt jiddwer Enseignant, egal wou e schafft, en direkten, onkomplizéierte Kontakt mat Vertrieeder vum sne/cgfp hunn. Dës Demarche, déi an der EF schonns

eng méi laang Traditioun huet, gouf et och elo fir déi éischte Kéier fir d'VP.

Et ass nämlech effektiv esou, dass duerch déi nei Orientatiounsprozedur vum Passage aus der EF an den ES nei Situatiounen entstanne sinn, och an der VP.

Wat sinn dann d'Haaptsuerge vum den Enseignanten aus der « Voie de préparation »? Wou dréckt de Schong?

Fir d'éischt ass et wichteg, e klengen Iwwerbléck ze ginn, wéi et zur aktueller Situatioun kount. Statistesch gesi ginn zënter 2016 ëmmer manner Schüler an d'VP orientéiert. Ginn et also elo manner Schüler fir deen « Ordre d'enseignement »? Gëtt en « à long terme » doduerch vläicht souguer iwwerflësseg?

Éischer net! Well d'Zuel vun deene Schüler, déi eng Orientatioun an d'VP kréien an déi keen Cycle 4 ofgeschloss hunn, fällt net. Am Géigendeel, déi Zuel klëmmt esouguer, prozentual gesinn. All dës Zuele muss een onbedéngt a Verbindung gesi mat der geänneter Orientatiounsprozedur um Enn vum Cycle 4, bei där d'Elteren e grousst Matsproocherecht zougedeelt kritt hunn. Si orientéieren also um Enn vum Cycle 4 hiert Kand léiwer op eng 7G wéi op eng 7P. An



éischt Resultater weisen, dass et landeswäit op der 7G da vill ze vill Echecke ginn. D'Schüler kommen zwar weider duerch de System, well d'« Critères de réussite » am « Cycle inférieur » vum ESG sou si wéi se sinn, mee goufen déi Kanner sënnvoll orientéiert?

Hei si mir bei enger vun den Haaptsuerge vun den Enseignanten aus de « Voie de préparatioun »: Eng Orientatioun op eng Klass 7P gëllt nach vill ze dacks als Echec, als Orientatioun an eng « Voie sans issue ». Natierlech ass et ze verstoen, dass d'Elteren ëmmer dat Bescht fir hirt Kand wëllen, nom Motto: « Mir ginn him d'Chance an enger anerer Klass unzefänken, a wann et dann net geet, kann et jo nach ëmmer op eng Klass aus der VP reorientéiert ginn ». Dëst ass e gesellschaftleche Phänomen, deem ee sécher net nëmmen hei am Land untrëfft.

Leider weist sech awer bei ville Schüler op der 7P, dass grad si déi sinn, déi endlech emol Erfolgeserliefnisser brauchen. Eppes, op dat si opbaue kënnen. Eppes, wat hinne weist, dass si eppes kënnen a weiderkommen. Eng Erfahrung, déi si dacks an der EF net genuch maache konnten, well si déijéineg waren, déi en « Allongement de cycle » matgemaach hunn, well si déi waren, déi et bis zum Alter vun 12 Joer ni bis an de Cycle 4.2 gepackt hunn, well si déi waren, déi regelméisseg en anere Programm gemaach hu wéi de

Rescht vun hirt Klass. Hei bitt de modulären Opbau vun der VP hinnen endlech eng Chance op deem Niveau unzefänken, wou si mat hirem Wëssen a Kënnen aktuell stinn a -beschtefalls- all Trimester ee Module weider ze kommen. Dëst baut hiert Selbstbewosstsinn an hir Motivatioun erëm op, eppes, wat fir all Mënsch immens wichteg ass, wann ee vu « Lernerfolg » schwätze wëllt. Et wär dohier wëschenswäert, wann d'Eltere bei der Orientatiounsprozedur no dem C4 och déi Schoul géife wielen, déi am beschte bei hirt Kand passt an him « gutt » deet ...

Wat kann den sne/cgfp maache fir den Enseignanten ënnert d'Äerm ze gräifen? Wat muss de Ministère änneren?

Am « Cahier des charges VP » gi mir am Detail doropper an. Ech wëll hei nëmmen op 3 Punkten agoen. Well en Job an der VP méi Ufuerderunge stellt wéi dat rengt « Schoul halen », mussen d'Strukture ronderëm sou gesat sinn, dass den Enseignant senger Haaptmissioun, dem Bildungsoftrag, weiderhin esou gutt wéi méiglech nokomme kann. D'Begleedung duerch Servicer, op elo intern (SEPAS, intern edukativ



Vanessa Schetgen,
Nicolas Thill,
Patrick Remakel

Servicer) oder extern (Action locale pour jeunes, ESEB) souwéi d'Elterenaarbecht, ass enorm wichteg, hëlleft si dach dem Enseignant an der dagdeeglecher Aarbecht. Leider kënnst déi Hëllef dacks net oder net fréi genuch beim Schüler am Klassenfall un. Dee selwechte Malaise héiert een och am EF.

D'Prozedure sinn ze laangwiereg an dacks feelt et u speziell ausgebildetem Personal, wat direkt asazbereet op den Terrain goe ka fir de Schüler an den Enseignant ze ënnerstëtzen. Hei sief d'Beispill vum Sonderpedagog genannt, där et net genuch an de Schoulsäll ginn, déi awer um Pabeier existéiere sollen. Hei dærf de MENJE net u Personal an un Ausbildungsoffere spueren, a weiderhi muss genuch Personal agestellt ginn, fir zum Beispill d'Equipe ESEB weider opzestocken.

Natierlech verlaangt dat hei alles e reegelméissegem Austausch mat allen Acteuren. Eng zäitopwändeg Aarbecht, déi ze dacks ënnerschat a vu baussen net erkannt gëtt. Sou kritt aktuell just de Regent vun enger Klass eng Decharge dofir. Mee vill Enseignanten, déi keng « Regence » hunn, musse genee sou un de Versammlungen a Concertatiounen deelhuefen a kréien all déi Nomëtteger weder als Iwwerstonne bezuelt nach als Decharge ugerechent. Si sëtze souzesoe gratis stonnelaang a Reuniounen. Inclusioun zum Nulltarif souzesoen. Stéchwuert spueren ...

Déi nei geschafte Kompetenzzentre si leider och oft net d'Léisung fir e Schüler aus der VP, well si dacks nëmmen op ee spezifesch Problem spezialiséiert sinn. Wat maachen awer mam Schüler aus der VP, dee gläichzäiteg verhalensopfälleg ass an eng sougenannten « Dys-Problematik » huet? Dee passt hei néirens richteg eran.

Firwat notzt de MENJE net dat Wëssen a Kënnen, wat d'Leit um Terrain aktuell hunn an ëmsetzen, a bitt hinnen entsprechend Weiterbildungsofferen un, déi och mat engem Diplom ofgeschloss ginn an e positiven Impakt op d'Carrière hunn?

All d'Mesuren, déi bei eise regionale Reuniounen ugeschwat goufen, publizéiere mir am « Cahier des charges VP », deen am Mäerz erauskënnt.



De Nicolas Thill ass Enseignant
aus der « Voie de préparation » (VP)
am MLG Grevenmacher a Member
vum Comité central vum sne/cgfp.

Le Dialogue ...

... social sectoriel européen pour l'éducation

Le 2 décembre 2019 les délégués nationaux du Comité Syndical Européen de l'Éducation (CSEE) et de la Fédération Européenne des Employeurs de l'Éducation (FEEE) se sont réunis à Bruxelles pour la réunion plénière du Dialogue Social Sectoriel Européen pour l'Éducation (DSSEE). L'Union Européenne soutient le dialogue social au niveau européen pour le secteur de l'éducation.

La réunion a débuté avec une présentation portant sur les progrès accomplis dans la réalisation des objectifs du cadre stratégique « Éducation et formation 2020 » et sur les mesures prises pour résoudre les problèmes liés à l'éducation dans le cadre du Semestre européen.

Par la suite le CSEE et la FEEE ont présenté des projets en cours et à venir :

- L'intégration effective des migrants et des réfugiés dans l'éducation avec présentation du film documentaire
- Le projet EU CONVINCe (COmmoN Values INclusive Education)
- L'apprentissage tout au long de la vie pour tous
- L'outil OiRA (Online interactive Risk Assessment)
- Le projet OSH4Edu : Les partenaires sociaux sectoriels européens dans l'éducation pour une amélioration de l'évaluation des risques dans les établissements d'enseignement
- Le projet e-speed : Les partenaires sociaux européens à l'heure de la numérisation – les défis et opportunités pour les syndicats européens de l'éducation et les organisations d'employeurs à l'ère numérique

Les participants ont approuvé trois documents produits dans le cadre de projets conjoints des partenaires sociaux :



- Une déclaration commune sur le multiculturalisme et l'éducation inclusive
- Les lignes directrices pour la promotion de l'intégration effective des migrants et des réfugiés dans l'éducation et l'environnement socio-économique des pays d'accueil
- Une proposition de cadre de qualité pour l'intégration des migrants et réfugiés dans l'éducation

Les thèmes suivants figureront au programme de la prochaine période de travail :

- La qualité de l'éducation
- Une profession attrayante pour faire face aux pénuries d'enseignants actuelles et prévues en Europe
- L'équité, l'égalité et l'inclusion
- Le changement climatique
- Les transformations numériques

Ce programme de travail sera finalisé par les secrétariats des deux organisations.



**De Claude Ries ass Enseignant
am Cycle 3 an der Ecole Fondamentale
vum Howald a « Membre élu »
vum Comité CSEE/ETUCE**

UNSA Éducation

Rencontre franco-luxembourgeoise

Auteur : Claude Ries

Les 29 et 30 janvier derniers, une délégation du Syndicat des Enseignants de l'Unsa (SE-Unsa) composée de Laurence Naumot, Christian Chevalier et Cyrille Chaleix s'est déplacée à Luxembourg afin de participer à un échange de vues.

Le SE-Unsa compte parmi ses adhérents des instituteurs, des professeurs des écoles, des professeurs des collèges et lycées, des stagiaires et

des retraités. Le syndicat est affilié à une fédération, l'UNSA-Éducation et, par son intermédiaire à l'Union nationale des syndicats autonomes (Unsa), organisation interprofessionnelle représentative des trois fonctions publiques (État, territoriale et hospitalière). Au niveau international, le SE-Unsa est, tout comme le sne/cgfp, membre de l'Internationale de l'Éducation et du Comité Syndical Européen de l'Éducation (CSEE/ETUCE).





Claude Ries, Laurent Berck, Gilles Glesener, Cyrille Chaleix, Laurence Naumot, Christian Chevalier, Steve Heiliger, Patrick Remakel

Après la présentation du système éducatif luxembourgeois, la délégation s'est rendue au siège de la CGFP où le secrétaire général, Steve Heiliger, a expliqué les structures et le fonctionnement de notre confédération.

Les représentants des différents syndicats se sont réunis le lendemain dans la salle de conférence du sne/sgfp pour une séance de travail sur les sujets de l'ordre du jour suivants :

- les carrières des enseignants
- les obligations de service
- le dialogue social
- la communication syndicale
- la syndicalisation

Bien-sûr une visite de l'imprimerie du SNE ne pouvait manquer au programme. Monsieur Frank Stephany, gérant technique de SNE-Éditions, guidait nos invités qui se montraient particulièrement intéressés.

Après un repas typiquement luxembourgeois la délégation était accueillie à l'Athénée de Luxembourg par le directeur adjoint, Monsieur Marc Dosser, et le directeur honoraire, Monsieur Joseph Salentiny. Ce dernier a d'abord expliqué l'historique de l'établissement avant de proposer une visite guidée du lycée. La journée d'échanges s'est terminée autour d'un verre de l'amitié.





Wo steuern Sie hin?

Bausparen – Steuern sparen

Ihr BHW-Berater gibt Ihnen dazu die besten Tipps und informiert Sie über die staatlichen Steuerfreibeträge – damit Sie alles bekommen, was Ihnen zusteht. Sprechen Sie mit einem BHW Berater drüber. Oder rufen Sie die CGFP Hotline an: 473651

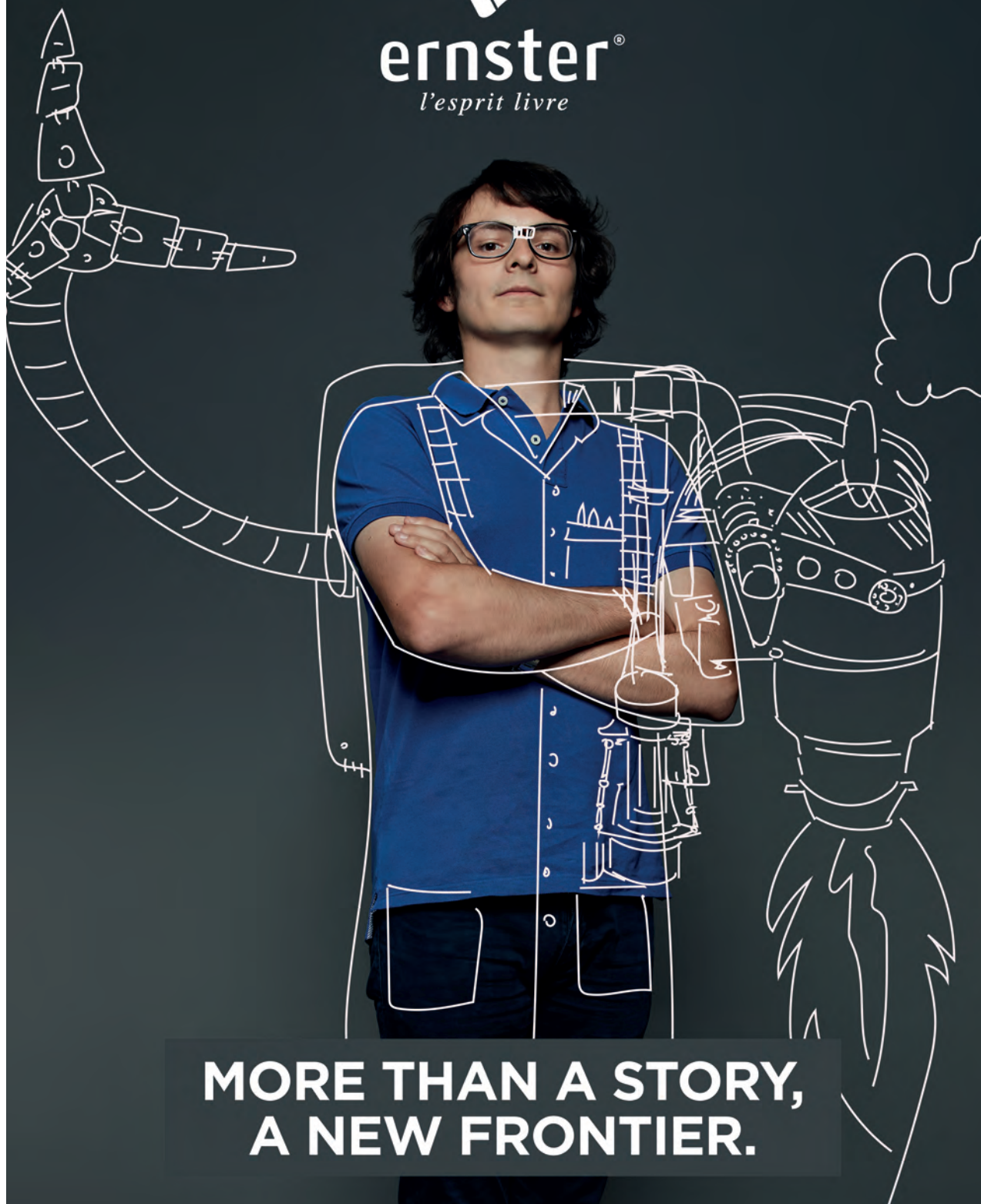
Die CGFP ist der BHW Bausparpartner im Großherzogtum Luxemburg für den öffentlichen Dienst.

 BHW Bausparkasse Niederlassung Luxemburg
16, rue Erasme, L-1468 Luxembourg Kirchberg, www.bhw.lu

BHWA 



ernster®
l'esprit livre



**MORE THAN A STORY,
A NEW FRONTIER.**

Order today, escape tomorrow.
www.ernster.com

La librairie de l'éducation



Librairie • Papeterie
NOUVEAU:
Diderich Café Umeck

2, rue Victor Hugo
L-4110 Esch-sur-Alzette

Service Librairie : 55 40 83 - 21 / 28
Service Papeterie : 55 40 83 - 22 / 32

Tous les livres et articles scolaires
www.diderich.lu

Accueil du SMART Board®

Le Centre emblématique de la classe d'aujourd'hui se décline désormais en plusieurs modèles. Choisissez des écrans interactifs intelligents qui réunissent des périphériques, un logiciel pédagogique et un contenu de cours. Quelle que soit votre décision, vous pouvez être certain qu'il répond aux normes de qualité et d'innovation de nos décennies.



Série 7000

Le SMART Board® 7000 est le plus populaire avec la technologie interactive K2 et des fonctionnalités collaboratives conçues pour faire des idées d'enseignement ou d'apprentissage.

Série 6000

Le SMART Board® 6000 est le plus populaire avec la technologie interactive K2 et les fonctionnalités collaboratives conçues pour faire des idées d'enseignement ou d'apprentissage.

Série MX

Le SMART Board® MX est le plus récent avec la technologie interactive K2 et les fonctionnalités collaboratives conçues pour faire des idées d'enseignement ou d'apprentissage.

Comprend un logiciel d'apprentissage gratuit

Transformez le contenu statique en leçons interactives avec le meilleur logiciel éducatif au monde conçu pour fonctionner au sein des processus que vos enseignants utilisent déjà.

Version de base de SMART Notebook®.

BONUS: un abonnement d'un an à SMART Learning Suite.



Apprentissage professionnel global

Dés enseignants mieux formés. De meilleurs résultats.



En savoir plus sur les offres de formation LXCDCM



LXCDCM Smart Partner | Mail : info@lxcdm.lu | Tél. : 26 43 56-1 | Web : www.lxcdm.lu

SCHULAUUSFLÜGE ERLEBEN



VOYAGES VANDIVINIT
Reisen mit Stil

+352 23 66 83 41 - 1 groupes@vandivinit.lu





Iwwerall ënnerwee

Autocars Emile Frisch
Tél. (+352) 49 61 51-1
www.emile-frisch.lu
info@emile-frisch.lu

Äre Partner vir schlësselfäerdeg Renovatiounen



renovatioun.lu
är Renovatioun ass eis Passioun

www.renovatioun.lu

288 308 - 1



voyages

emile weber

ëlschtklasseg reesen



**School
trip**
by emile weber

Voyages scolaires et séjours éducatifs avec Schooltrip

Voyages Emile Weber propose des voyages scolaires, séjours éducatifs, excursions thématiques et des visites dans des entreprises de la région. Profitez du plaisir de partir tous ensemble vers une de nos nombreuses destinations ou celle de votre choix avec notre programme à la carte.

Découvrez nos offres attractives adaptées à tous les besoins et budgets!



Informations et réservations :

Tél.: (+352) 35 65 75 - 300 · info@schooltrip.lu · www.schooltrip.lu



boesner

KÜNSTLERMATERIAL + EINRAHMUNG + BÜCHER

Alles was kleine Künstler brauchen



- Über 28.000 Artikel
- Staffel- und Großhandelspreise
- Lieferservice
- Fachberatung mit Testmöglichkeit im boesner Werkraum

www.boesner.com

boesner GmbH Perl

Nenniger Straße 10 · D-66706 Perl-Besch

Tel.: +49 (0)6867 / 9 11 00 · E-Mail: perl@boesner.com

Mo-Sa 9:30 – 18:00 Uhr | Mi 9:30 – 20:00 Uhr

Auf **3.200 m²**
alles was Kunst braucht

Frankfurt
Mutterstadt
Perl
Saarbrücken
Trier

Atemberaubendes Erlebnis in der Tiefe des Berges

Kinder zwischen 6 und 14 Jahren nehmen die Rolle eines Bergmanns ein: Sie erleben eine nachgestellte Sprengung, festigen die Decke eines Stollens, hauen selber Eisenerz. Als Belohnung erhalten die Kinder und Schüler am Ende ein kleines Geschenk.



Für reservierte Gruppen (max. 18 Kinder pro Gruppe) ist das Museum ganzjährig geöffnet.

Für Einzelbesucher: April - Juni, Sept.: Do. - So. 14:00 Uhr - 18:00 Uhr
Juli - August: Di. - So. 14:00 Uhr - 18:00 Uhr
(letzte Führung um 16:30 Uhr)



Sie möchten einen Kindergeburtstag bei uns feiern?

Kein Problem! Nach der Besichtigung stellen wir Ihnen einen Raum mit Tisch und Stühlen bereit. Bringen Sie ihre Speisen und Getränke einfach mit. Sie können den Kindergeburtstag sogar in der Grube feiern. Bei schönem Wetter können wir Tisch und Stühle draußen aufstellen.



Musée National des Mines de Fer
Luxembourgeoises

1, rue des Mines
L-3714 Rumelange

Tel: +352 565688
Fax: +352 26560503

www.mnm.lu
info@nmn.lu

VOTRE BANQUE. ET EN PLUS DES AVANTAGES GRATUITS.



DEVENEZ MEMBRE ET LES AVANTAGES OPERA PLUS SONT GRATUITS PENDANT UN AN.

En tant que principale banque coopérative au Luxembourg,
nous redonnons à ceux qui nous font confiance.

Visitez raiffeisen.lu pour en savoir plus.

LA BANQUE QUI APPARTIENT À SES MEMBRES

Banque Raiffeisen, société coopérative



Raiffeisen

moving people, moving school.

Ensemble vers de nouvelles aventures!

Solution de mobilité pour le transport scolaire par Sales-Lentz.

sales-lentz.lu

Testez notre
configurateur
de voyage sur
rentmybus.lu

 **Sales-Lentz**
moving people

« Eis Schoul »

eng inklusiv ëffentlech Schoul mat Modell-Charakter!

D'Zesummenaarbecht tëschent Enseignanten, Graduéeën, Educateuren, ESEB, Kanner an Eltere steet hei un éischter Plaz. Sech ëmmer nees a Fro stelle gehéiert och dozou fir dass d'Schoul hirer Missioun fir sech weiderzeentwéckele gerecht ka ginn. Fir déi Responsabel vun « Eis Schoul » ass kloer: Inclusioun gëtt et net zum Nulltarif. Inclusioun kascht. Qualitéit kascht. Wéi eng Erfahrungswäerter goufe gesammelt? Wéi kann Inclusioun funktionéieren?

Am Gespréich mam Marc Hilger, Matgrënner vun « Eis Schoul » an der Martine Schmit, Educatrice graduée a Member vum Schoulcomité

Dëst Joer feiert « Eis Schoul », déi eenzeg ëffentlech, inklusiv Ganzdagsschoul aus dem Land hiren 12. Anniversaire. 138 Kanner ginn am Moment hei an d'Schoul, eng Schoul, déi hiert eegent Gesetz

2008 krut. D'Zil dovun war, der Schoul eng Chance op Weiderentwécklung ze ginn an ze schützen viru Wiessel an der Politik oder um Ministère. „E Projet, wéi dee vun « Eis Schoul », muss räifen a stabil bleiwen iwwert d'Zäit!“, esou de Marc Hilger, dee vun Ufank un derbäi war an de Projet mat ausgeschafft huet.

Am Moment hält « Eis Schoul » pro Joer eng 16 Kanner am Precoce un, obwuel ëm déi 150 Demande vun Elteren erakommen, net nëmmen aus der Stad, mee och aus anere Gemengen. Nëmme wann an deenen anere Cyclen eng Plaz fräi gëtt, kann d'Schoul och do een neie Schüler unhuelen.

Eng Equipe

Ganzdagsschoul bedeit, dass d'Kanner vun enger Equipe betreit ginn. D'Enseignanten, d'Educateuren, d'Éducatours gradués gi wéi eng Equipe consideréiert, déi d'Kanner vu moies bis owes encadréiere mat der Ënnerstëtzung vun der ESEB. „Dat war d'Essenz vun deem

Gesetz!“, erkläert de Marc Hilger. „Dat heescht dass déi 4 Equippen enk mussen zesummeschaffen, wat eng Erausforderung war. Am Ufank war Sand am Gedriff, bis mir erausfonnt haten, wéi d'Ofleef am beschte funktionéiert hunn.“

Wien ass fir wat responsabel? Wéi eng Reim gi fir wat genotzt? Wien ass fir wéi e Raum, fir wéi e Material responsabel? Dat wäre ganz praktesch „Geschichte“ gewiescht, un deenen ee scheitert kéint.

„Déi eenzel Berufsgruppe mussen sech bewusst sinn, wat hiert Kärgeschäft ass. Wann dat garantéiert ass, si ganz aner Saache méiglech“, seet d'Martine Schmit, wat als Educatrice graduée mat derbäi war wéi d'Schoul hir Dieren 2008 opgemaach huet.

Et ass vu Virdeel, wann d'Grenzen tëschent de Beruffer als fléissend ugesi ginn. „Et muss och méiglech sinn, dass en Educateur bei engem Kand dat Schoulescht iwwerhëlt, an dass den Enseignant dann eppes iwwerhëlt, wat den Educateur soss mécht, quitt dass



Eis Schoul an Zuelen:

138 Kanner

4 Enseignanten am C1

9 Enseignanten am C2-C4

4 Leit an der Equipe multiprofessionnelle
« à tâche partielle » : e Psychologe,
eng Pedagogin, eng Ergotherapeutin, eng
Orthophonistin, plus d'Méiglechkeet
een « Assisant social » ze kontaktéieren
« en cas de besoin »

13 Leit am « Encadrement périscolaire »

7 Educateurs gradués



am generellen d'Responsabilitéit gekläert sinn. Dat Hand an Hand schaffen ass wichteg.“, esou de Marc Hilger, dee laang President vum Schoulcomité war.

10% Kanner mat spezifische Besoinen

« Eis Schoul » soll dem Gesetz no en Undeel vu 10% Kanner mat spezifische Besoinen unhuelen, dat mat engem Contingent vu 7 Educateurs-graduée « plein temps ». Et géif op déi richteg Mëschung vun de Kanner ukommen. Um Niveau vun der Selektioun vun de Kanner, steet am Gesetz vun « Eis Schoul » eng Kommissioun dran, mat Vertrieeder vun der Gemeng, dem Ministère an «Eis Schoul». Vun Ufank u war et wichteg, dass d'Schoul sech net zu enger Ediff-Schoul entwéckele géif, wou ze vill Kanner mat Schwierigkeete wäeren.

Jee no Demande gëtt eng « Phase d'essai » gemaach fir ze kucken ob d'Schoul d'Qualitéit vum Encadrement ka garantéieren, besonnesch zum Beispill bei schwéier autistesche Kanner, Kanner mat enger Trisomie oder schwéiere Verhalensopfällegkeeten. Et gëtt gekuckt ob d'Kand sech zu Recht fënnt a wéi vill Ressource mussen fräi gemaach ginn.

„Mir ginn iwwerlaff mat Demandé vun Eltere mat Kanner, déi Schwierigkeeten hunn. Eis deet et och ëmmer Leed, wa mir mussen soen: „Mir kënnen Äert Kand net huelen, net well mir net wëllen, mee well mir déi néideg Ressourcen am Moment net hunn

fir Äert Kand opzehuelen“, esou d'Martine Schmit.

Erfahrungswärter a punkto Inclusioun

Wéi funktionéiert Inclusioun? „Ech probéiere mol ze soen, wat net därerf sinn“, seet de Marc Hilger. „Net därerf sinn, dass an enger Klass een Enseignant eleng ass mat Kanner mat « Besoins spécifiques » ass, déi hien iwwerfuere. Dat bréngt kengem eppes, net dem Enseignant, net de Kanner.

An « Eis Schoul » huet sech eng Duebelbesetzung, Enseignant plus Educateur gradué, an enger Klass bewäert, fir d'Defie vun der Inclusioun am Alldag unzagoen. Et gëtt gäre vu baussen esou duergestallt, wéi wa mir méi Ressourcë wéi aner Schoulen hunn. Mee dat ass net, well de Ministère et besser mat eis mengt wéi mat anere Schoulen. Mir notzen einfach d'Virdeeler vun enger inklusiver Ganzdagsschoul aus, déi all déi Ressourcen, déi och an anere Gemengen do sinn, bündelt. D'Personal vun der Maison Relais, der ESEB an zum Deel engem « Centre de compétences » (fréier EDIFF), gehéiert bei eis zur Equipe vun der Ganzdagsschoul. Dat ass eng vun de Geléngensbedingunge fir Inclusioun, déi mir eis duerch eist Gesetz vun 2008 geschafen hunn. Esou eng Bündelung kann och Modellcharakter hu fir aner Schoulen.”

„Mat där Schülerpopulatioun, déi mir hunn, kënn et och mol zu Situatiounen, wou et guer net méi

geet mat verschiddene Kanner, a wou een awer d'Gedold muss behalen an net därerf verzweiwelen. An do ass d'Equipe dann och nees ganz wichteg! Ni eleng, esou en Defi kann een ni engem eleng opbürden, dat féiert zum Burn-out, de Kanner bréngt et näischt, an d'Eltere sinn och net zefriden.“

Zesummenaarbecht bedeit hei um Kierchbiereg: Zesummenaarbecht am Cycle, mat der ESEB, mat den Educateurs vun der « Equipe périscolaire », déi d'Kanner an engem anere Kontext gesinn, an Zesummenaarbecht mat den Elteren, déi vun Ufank u mat an d'Boot geholl ginn. An enger Equipe gëtt grouss Wäert op Transparenz geluecht. Wéi e Kand brauch wat? Weess jiddereen dat? Weess jidderee wou a wéi hie beim Kand kann usetzen, vum « Périscolaire » bis bei dat Schoulescht? De Marc Hilger erkläert: “Esou Froe ginn an der wéchentlecher Equippeversammlung beschwat. Ee wichtegen Detail ass och nach, dass an « Eis Schoul » d'Cyclen 2,

« Mir notzen einfach d'Virdeeler vun enger inklusiver Ganzdagsschoul aus, déi all déi Ressourcen, déi och an anere Gemengen do sinn, bündelt. D'Personal vun der Maison Relais, der ESEB an zum Deel engem « Centre de compétences » (fréier EDIFF), gehéiert bei eis zur Equipe vun der Ganzdagsschoul. », esou de Marc Hilger.

3 a 4 zesummen eng Equipe bilden, déi sech zweemol d'Woch gesäit, fir dass dee « Roude Fue dem » am pedagogesche Konzept erhalen bleift.”

Wat d'Personalausstattung betrëfft, esou gëtt et eng ESEB an der Schoul, déi eng Permanence huet, a wou verschidde Berufsgruppe present sinn. De Virdeel ass doduerch, et ass ëmmer een do an d'Weeër si kuerz.

« Eis Schoul » huet och per Gesetz eng « Commission de recrutement », déi hiren Avis zu de Kandidaten, déi wëllten do schaffen, ofginn. „D'Bereitschaft fir mat Kanner mat spezifesch Besoinen ze schaffen muss do si fir hei kënnen ze schaffen. An esouguer wann all d'Leit bereet sinn op dee Wee matzegoen, ginn et Stolpersteng. Ween hei stuer säi Programm wëllt duerchzéien, dee gëtt an « Eis Schoul » net glécklech. „Et muss ee bereet sinn, op d'Besoinen an d'Demande vun de Kanner anzegoen an dat an den Alldag mat anzubauen.“, esou de Marc Hilger.

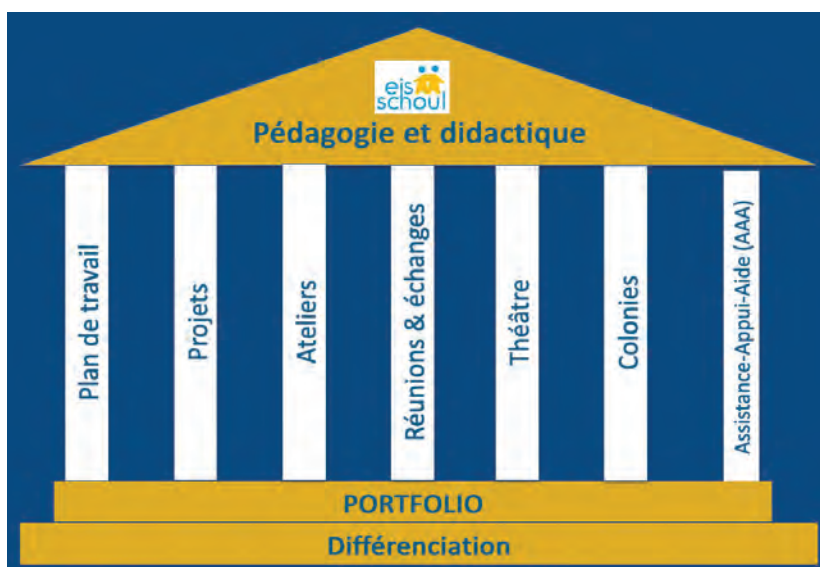
Schoulentwécklung

Eng Spezifizitéit vun « Eis Schoul » ass sécher, dass d'Eltere sech dës Schoul eraussichen. „Wat op der Etikett steet, muss och geschéien. Dat ass en Defi. D'Elteren hu sech « Eis Schoul » bewusst erausgesicht opgrond vun enger Offer. Do derhannert stiechen Erwaardungen. A wann déi net erfëllt ginn, da kënnen Elteren hiert Kand eraushuelen. A wa mir net genuch « Clienten » hunn, da kann d'Schoul zougemaach ginn, esou wéi dat och bei Privatentreprisen





Wichtig an héich gehale gëtt an der eenzeger inklusiver, öffentlecher Schoul vum Land och d'pedagogescht Konzept nodeem hei geschafft gëtt. D'Richtung ass kloer virginn. „Mir hunn an deenen éischte Joren ee Konzept entwéckelt, dat sech wéi ee « Roude Fuedem » duerch déi 5 Cyclen (de « Périscolaire » gëtt als 5. Cycle bezeechent) zitt an dat dem Personal, de Kanner an den Elteren een Halt gëtt an dat och no baussen an der Vittrinn steet well et d'Identitéit vun der Schoul ausmécht: « Tous capables ».“, sou de Marc Hilger.





Martine Schmit,
Éducatrice graduée
Marc Hilger,
Matgrënner vun « Eis Schoul »

de Fall ass.”, erkläert de Marc Hilger, dee Schoulmeeschter am Cycle 3 ass.

Duerfir spillt d'Schoulentwécklung eng eminent wichteg Roll bei « Eis Schoul ». Zënter 2008 halen all d'Acteure vun der Schoul all Joer an engem « Plan de développement scolaire », dem sougenannte PDS, d'Ziler an d'Moosssname gemeinsam fest fir d'Schoul weider ze entwéckelen. Um Enn vum Joer gëtt dann de Bilan gemaach: Mussen nei Ziler a Moosssnamen definéiert ginn? Mussen der ëmformuléiert ginn?

A Punkto Differenzéierung zum Beispill hunn déi Responsabel festgestallt, dass besonnesch Kanner mat spezifesch Besoinen an de Klassen an der Vergaangenheet « net ugebass hunn ». Doropshi gouf mat der « Hochschule für Heilpädagogik » vun Zürich Kontakt opgehol. Opgrond vu Recommandatiounen goufe Moosssnamen ausgeschafft, wéi een an der Theorie an an der Praxis den Unterrecht vum C1 bis

C4 an och den ausserschoulesche Beräich besser un d'Kanner upasse kéint.

„Mir hunn d'Wourecht net gepacht. Bei Kanner mat schwielege Situatiounen loosse mir eis och hëllefen. Mir loosse eis superviséieren a berode vu Leit mat där néideger Fachkompetenz. A wa mir an der Zesummenaarbecht mat « Centres de compétences », net weiderkommen, da gräife mir och emol op Experten aus dem Ausland zréck. An der Vergaangenheet huet eis dat ganz oft weidergehollef.“, erkläert de Marc Hilger.

« Eis Schoul » huet duerch säin eegent Gesetz eng « Gestion budgétaire autonome » a funktionéiert wéi ee Lycée. Dat erlaabt hinnen zäitno op bestëmmte Situatiounen ze reagieren.“ Dat wor an ass haut nach ee grouss Virdeel. Inclusioun geet net vum selwen. D'Schoul muss fäeg sinn, sech ëmmer nees un nei Situatiounen a Kanner unzepassen. Dofir muss eng Bereitschaft do sinn, fir sech

weider ze entwéckelen. Dat ass eis an deene leschten 12 Joer ganz gutt gelongen, mat Hëllef vun Experten aus eisem « Réseau d'échanges pédagogiques », déi d'Schoul kucke kann sinn (Bsp.: Falko Peschel, Hans Brüggemann, Herbert Altrichter, Peter Lienhard, Jean Le Gal, Christian Wolzfeld, Schulverbund blickueberdenzaun.de, Instituteurs-ressources, ...), an eis konstruktiv Réckmeldunge ginn hunn, mat Hëllef vu Feedbacken aus Sondage mat eisen Elteren (aktuell an ex) an hire Kanner (aktuell an ex) an dem Personal, awer och duerch Kollaboratiounen mat universitären Arichtungen (UniLux, Hochschule für Heilpädagogik Zürich, Uni Nanzeg/ESPE Epinal), dem SCRIPT an dem IFEN.”

Iwwert den IFEN proposéiert « Eis Schoul » och Hospitatiounen zum Thema: Ganzdagsschoul, Inclusioun, « Education à la citoyenneté » a Portfolio.

Méi Informatiounen op www.eisschoul.lu

Buchtipp

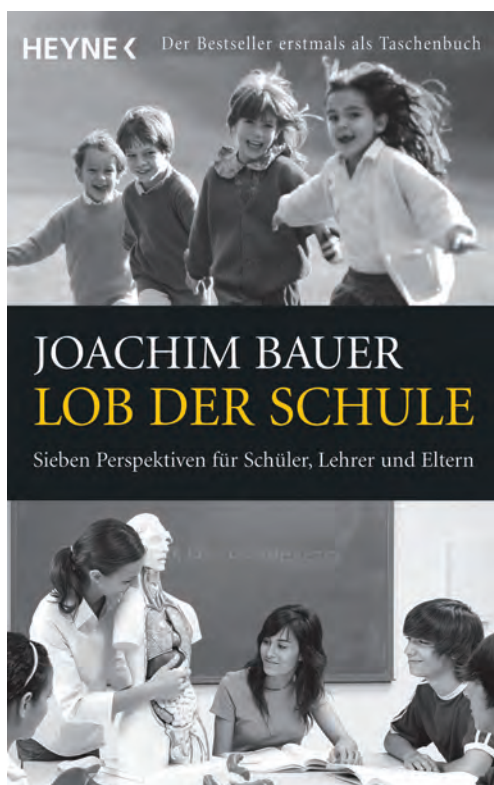
Auteur : Vanessa Schetgen

Lob der Schule

**Sieben Perspektiven für Schüler,
Lehrer und Eltern**

vum Joachim Bauer





„Alle reden von der Schule, und keiner tut was dagegen!“ Mat dësem éischten Zitat deet den Auteur eis schmunzelen, mee ganz eescht geet et awer weider. An dësem Buch stellt den Auteur sech d’Fro u wat datt d’Schoul, respektiv d’Bildung, hautdesdaags scheitert. D’Enseignanten hu genuch Wëssen esou wuel iwwer Didaktik a Methodologie, wéi och iwwer Entwécklungspsychologie. Wourunner läit et dann, datt esou vill Jonker ouni Ofschloss d’Schoule verloossen oder sech net richtig an d’Beruffswelt kënnen integréieren?

Dem Auteur no si konstruktiv a positiv Bezéiungen tëschent Schüler an Enseignanten d’Grundvoraussetzung fir datt Bildung iwwerhaupt ka stattfannen. Den Enseignant soll also eng positiv Bezéiung zu all Schüler opbauen an him wäertschätzend begéinen. Schéin a gutt, hunn ech mir beim Liese geduecht; dat ass just net ëmmer ganz einfach... D’Wichtigkeet vun de Bezéiungen tëschent Schüler an Enseignanten ass bestëmmt jiddwerengem vun eis kloer. Si kënnen awer oft an de Schoulen net méi richtig hiergestallt ginn. Interessant ass hei, datt den Auteur net nëmmen erkläert wéi een als Enseignant eng gutt Relatioun zu de Schüler opbaue kann. Hien geet virun allem och drop an, firwat datt dat hautdesdaags ëmmer méi schwéier gëtt.

Hie schwätzt ënner anerem vun engem groussen gesellschaftleche Wandel, deen den Elteren ëmmer méi ofverlaangt, wouduerch sech esouwuel hir Bezéiung zum Kand verännert, wéi och hir Relatioun zur Schoul am allgemengen. Den Afloss vun de Medien gëtt ëmmer méi grouss an huet wäitreechend Konsequenzen op d’Entwécklung vum Kand, op säi Sozialiewen an op d’Dynamik an der Famill. Och ze grouss Klassen, d’Gewalt, déi an de Schoulen zouhëlt an de permanentem Zäitdruck si fir d’Enseignanten eng grouss Erausfuerderung.

Trotz dësen Erausfuerderungen, oder grad dowéinst, schéngt et also hautdesdaags ëmsou méi wichtig fir d’Bezéiungen tëschent Schüler an Enseignanten emol méi genau ënnert d’Lupp ze huelen. D’Kanner erkennen, wéi si vun hire Bezuchspersoune wouergeholl ginn. Dës Spigelung dréit zu engem groussen Deel zur Entwécklung vun hirer Perséinlechkeet bäi. Och op d’Entwécklung vun der Motivatioun hunn d’Bezugspersonen e groussen Afloss. Wichtig ass et awer e Mëttelwee ze fannen, tëschent Zouwendung a Verständnis op der enger Säit an enger staarker an authentischer Perséinlechkeet op der anerer. Och den Ëmgang mat Stress gëtt thematiséiert. Den Auteur geet drop an, wéi een sech als Enseignant par Rapport zu senge Schüler engagéiert, an awer gläichzäitig eng gesond Distanz behält.

Eng ultimativ Léisung fir déi ugeschwate Problematike gëtt ons awer och an dësem Buch leider net presentéiert. Op alle Fall huet dëst Buch mir selwer erëm virun Ae gefouert wéi wichtig et ass, datt ech mech trotz allen Erausfuerderungen déi mir Enseignanten all Dag um Terrain begéinen, ëm eng gutt Bezéiung zu meng Schéiler beméien, an datt dat wat ech maachen e bleiwenden Afloss op si huet.



D’Vanessa Schetgen
ass Enseignante am Cycle1
an der Gemeng Hesper
an éischt Vize-Presidentin
vum sne/cgfp.

Tagebuch

Eva, 7 Jahre

Freitag, den 27. Dezember 2019

Liebes Tagebuch,
Mein Name ist Eva. Ich bin 7 Jahre alt.
Nun habe ich dich schon seit Weihnachten.
Gewünscht hab ich mir dich jedoch nie.
Du lagst einfach so unterm
Weihnachtsbaum.
Ich dachte schon du wärst mein neues
Computerspiel.
Eins mit Pferden. Dem war nicht so.
Wenigstens ist ein Pferd auf deinem
Deckel.
Wieso ein Tagebuch? Wieso ich?
Ich schreib doch viel und gern. Ich schreib
schon tolle Geschichten vom Reiten.
Unsere Lehrerin Frau Brüll sagt uns
immer: "Schreibt so, wie ihr es hört!".
Das mach ich auch.
Wenn ich fertig bin, ist Frau Brüll
manchmal etwas durcheinander und sie
sagt komische Sachen wie ich soll die
Geschichte laut vorlesen.
Die ist witzig. Die vielen Buchstaben lesen
haben wir doch noch nicht gelernt.
Wir sind doch gerade erst beim Schreiben.





Montag, den 30. Dezember 2019

Vor Weihnachten ist ja dann immer das erste Elterngespräch. Im Kindergarten durfte ich da immer mit. Es gab lecker Kuchen und Plätzchen und manchmal haben die Eltern auch mit den Kindern gebastelt.

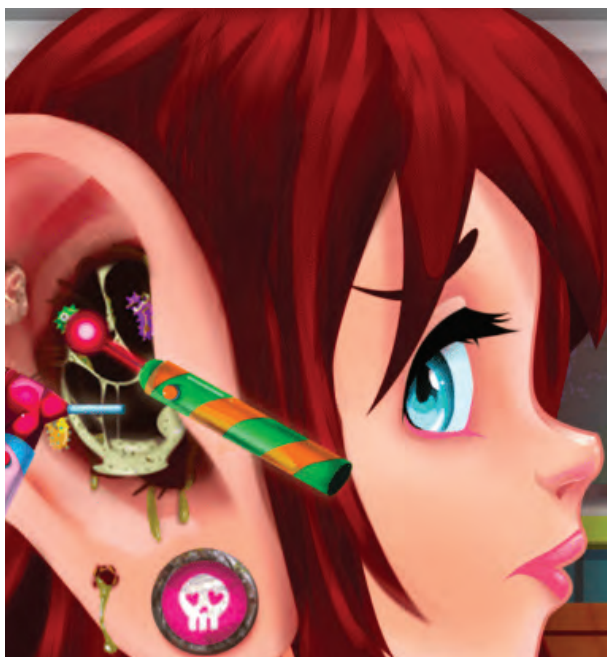
Jetzt bin ich ja schon groß. Mein Vater ist alleine hingegangen.

Ich weiß auch nicht was dort alles gesagt wurde.

Jedenfalls ist mein Vater danach dringend mit mir zum Ohrenarzt gegangen.

Der hat mir dann mit einer Lampe den ganzen Kopf durchleuchtet. Außer Ohrenschmalz jedoch nichts entdeckt.

Mein Vater ist rasch mit mir wieder abgezogen. Während der ganzen Fahrt nach Hause hat er dann mit Mama telefoniert und sich schrecklich über irgendwelche unfähigen Pädagogen aufgeregt. Die müssen es ihm richtig angetan haben und die sollten sich in der nächsten Zeit nicht bei ihm blicken lassen.



Donnerstag, den 2. Januar 2020

Gestern habe ich doch tatsächlich im Altpapier meine Wunschliste wiedergefunden. Ich konnte es kaum glauben, da stand doch wirklich geschrieben: 1 Tagebuch.

Meine Schrift war das allerdings nicht!

Es war deutlich zu erkennen, Computerspiel war ausradiert und Tagebuch wurde hingeschrieben.

Ganz deutlich eine andere Schrift!





De Musée «A Possen»

bidd kreativ Ateliere fir Kanner déi un der Kultur an der Geschicht aus der Regioun interesséiert sinn.

Mir bidden Wochen- an Themenatelieren souwéi individuell Offeren fir Schouklasseen un. Och e Kannergebuertsdag kann mat de Frënn am Musée gefeiert ginn.

**Méi Informatiounen kritt Dir um
Telefon: 23 69 73 53**

**Ufroen a Reservatiounen op:
info@musee-possen.lu**



**Kultur a Geschicht aus
der Regioun.**

**Kreativ Ateliere
fir Kanner.**



A Possen

Musée „A Possen“



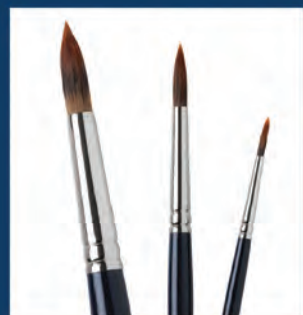
2, Keeseschgässel
L-5405 Bech-Kleinmacher
Telefon (+352) 23 69 73 53
info@musee-possen.lu
www.musee-possen.lu

Fir lech, mat lech, zesumme méi staark!



**syndicat
national des
enseignants
cgfp**

Alles fir ären Projet





Charles Kieffer Group



Depuis plus de 70 ans,
CK Charles Kieffer Group
vous accompagne dans
le développement de votre
entreprise au Luxembourg.

healthy people, healthy business



En tant que spécialiste du traitement du document et de l'image, notre mission prioritaire est de vous emmener sur le chemin de la transformation digitale. Grâce à nos imprimantes, nos photocopieurs et nos solutions numériques innovantes, vous gagnez en efficacité, en sécurité et en rapidité. En toute simplicité.

**Découvrez nos produits et services
au CK Experience Room**
2, rue Léon Laval - L-3372 Leudelange
Tél. +352 26 380 1

  CK Charles Kieffer Group | ck-group.lu

CK | Document
imaging



CK | Digital
workflows



CK | Sport
& Fitness



www.wagner-brauckmann.lu

Büromöbel
Schulmöbel
Spiel & Förderung
Gastronomie & Living
Terrassenmöbel
Aussenanlagen
Spielplätze
Spezialeinrichtungen
Laboreinrichtungen

Zenter méi wéi 25 Joer Ären Partner!

Bureautique Rosy Wagner-Brauckmann S.à.r.l.
27, rue de la Barrière
L-1215 Luxembourg
Tél.: +352 44 88 08 1

www.wagner-brauckmann.lu



**syndicat
national des
enseignants
cgfp**

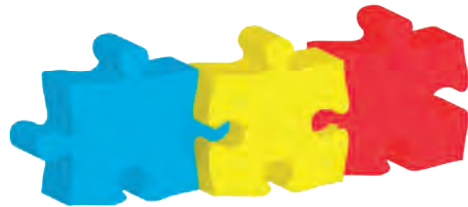
**Gëff
Member
beim
sne/cgfp!**

**Fir lech,
mat lech,
zesumme
méi staark!**

www.sne.lu

**FOURNITURE POUR ECOLE - MATERIEL DIDACTIQUE
BRICOLAGE PAPETERIE - JEUX ET LOISIRS**

Learning by doing

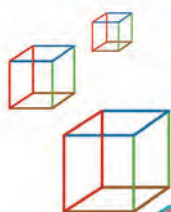


30, avenue François Clement
L-5612 Mondorf-les-Bains

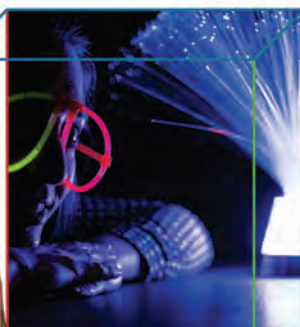
Tél. : +352 26 67 19 25

www.lbd.lu
info@lbd.lu





LUXEMBOURG SCIENCE CENTER



**UNE DÉCOUVERTE DU MONDE
QUI NOUS ENTOURE**



Le Luxembourg Science Center vous accueille dans un environnement de découverte ludique, interactif et spectaculaire. Conçu pour tout public! Gratuit pour les écoles publiques!

SHOWS

10 espaces thématiques de shows animés quotidiennement par des médiateurs scientifiques en 4 langues LU, FR, DE, EN

EXPLORATIONS

70 stations expérimentales à manipuler en libre accès et équipées d'écrans tactiles en 5 langues LU, FR, DE, EN, PT



**INFOS ET
RÉSERVATIONS**

www.science-center.lu
facebook.com/LuScienceCenter

+352 288 399 27
reservations@science-center.lu



Nous imprimons pour vous en offset & digital

- Matériel didactique
- Layout
- Flyers / Dépliants
- Cartes de visite /
Cartes de remerciement
- Affiches
- Enveloppes
- Brochures (p-à-c et dos carré collé)
- Roll-up
- Mise sous enveloppes / Publipostage
- Mise sous plastique
- Pelliculage mat et brillant

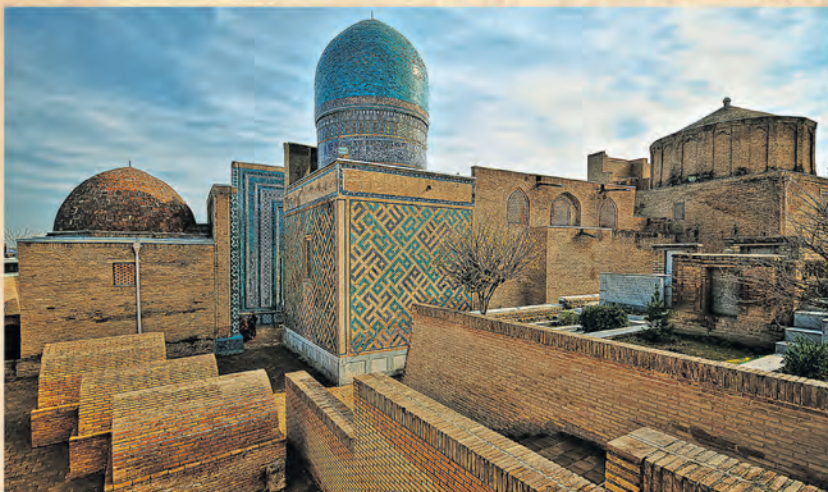
www.sne.lu



LUX VOYAGES

USBEKISTAN – ZAUBER DER SEIDENSTRASSE

Gebeco
LÄNDER ERLEBEN



Unterwegs auf alten Karawanenwegen: Azurblaue Kuppeldächer flirren im Sonnenlicht, Minarette ragen wie Kerzen in den Himmel, und auf dem Basar kitzelt der Duft von 1001 Gewürzen die Sinne. Usbekistan entführt Sie auf dieser Studienreise in eine Märchenwelt. Inmitten karger Steppen entdecken Sie in Samarkand, Buchara und Chiwa florierende Oasenstädte mit prachtvoll verzierten Bauwerken und gastfreundlichen Menschen. Sie reisen komfortabel in gemächlichem Tempo und legen lange Strecken bequem mit dem Zug oder Flugzeug zurück. Ganz entspannt und mit viel Zeit. Diese Reise von Gebeco Piccolo, welche auf kleine Gruppen spezialisiert ist, wird eines der schönsten Kapitel in Ihr Märchenbuch schreiben.



Reisepreis: ab 1.875 €* pro Person im Doppelzimmer, inklusive

- Zug zum Flug
- Flug von Frankfurt nach Taschkent und zurück mit Uzbekistan Airways in der Economy-Class
- Inlandsflug mit Uzbekistan Airways in der Economy-Class
- Rundreise/Ausflüge im landestypischen Klein- bzw. Reisebus mit Klimaanlage
- 10 Hotelübernachtungen (Bad oder Dusche/WC)
- 9x Frühstück, 9x Abendessen
- Abendessen bei einer usbekischen Familie
- Abendessen im Sommerpalast des Khans (Chiwa)
- Ausführliche Besichtigungen in Samarkand, Buchara und Chiwa
- Observatorium von Ulug Bek
- Traditionelles Teehaus in Buchara
- Deutsch sprechende qualifizierte Gebeco-Studienreiseleitung
- Alle Eintrittsgelder (laut Programm)
- Reiseliteratur zur Auswahl
- Gebeco Piccolo: Reisen in kleinen Gruppen

Termine 2020: 23.03.-02.04. / 06.04.-16.04.

Gerne beraten wir Sie und stellen Ihnen die ausführliche Reisebeschreibung dieser und einer Vielfalt anderer Gebeco-Piccolo-Reisen vor. Wenden Sie sich einfach an Lux Voyages, Ihre CGFP-Reiseagentur.

*3% CGFP-Exklusivrabatt für CGFP-Mitglieder, generell auf allen Pauschalreisen, Kreuzfahrten, Hotel- und Mietwagenreservierungen



LUX VOYAGES s.à.r.l.

25-A, boulevard Royal
L-2449 Luxembourg
Tel.: 47 00 47 - 1
info@luxvoyages.lu

Fir lech, mat lech, zesumme méi staark!

Impressum

Rédaction:

11-13, rue des Ardennes
L-1133 Luxembourg/Bonnevoie
sne@education.lu

Parution:

6 fois par an
Distribution gratuite aux
membres du sne/cgfp
Prix d'un abonnement annuel: 20€ (+ frais d'envoi)

Impression:

sne éditions s.à r.l.
B.P. 2437
L-1024 Luxembourg

Publicité:

À envoyer à l'adresse postale.
Les tarifs sont transmis sur demande.
La reproduction d'articles, même par extraits,
n'est autorisée qu'en cas d'indication de la source.
Deux exemplaires justificatifs doivent être envoyés
au sne/cgfp. Les articles signés ne reflètent pas
nécessairement l'avis du syndicat.

Photos:

Pages 35, 37, 38 © Eric Chenal



**syndicat
national des
enseignants
cgfp**

Bulletin d'adhésion : *

Je soussigné(e) :

Nom _____ Prénom _____ Date de naissance _____

Fonction (cf tableau en bas de page) _____ Promotion (année) _____ Institut : IP / ISERP / UdL / Etranger _____

Commune / Localité de travail _____ Nom de l'école _____

Domicile : Numéro _____ Rue _____ Code postal _____ Localité _____

Adresse électronique _____ Téléphone / gsm _____

demande par la présente mon affiliation au Syndicat National des Enseignants sne/cgfp

Procuration : *

Je soussigné(e) :

Nom et prénom _____ Date de naissance _____ Catégorie : cf tableau ci-contre

autorise par la présente le Comité central du sne/cgfp à prélever, jusqu'à révocation de ma part le montant de la cotisation annuelle échue sur mon compte

Compte numéro _____
auprès de CCP / établissement bancaire _____
Date _____

* à remplir un bulletin par personne adhérent et à retourner au sne/cgfp :
- adresse postale : B.P. 2437, L-1024 Luxembourg
- fax : 40 73 56
- adresse électronique : sne@education.lu

ou adhésion par voie électronique sur notre site www.sne.lu

Signature _____

Tableau des cotisations annuelles sne/cgfp pour les années 2019 et 2020 (*)

sne/cgfp : CCPLLULL LU76 1111 0226 0096 0000

Catégorie	Fonction	sne + cgfp = Total	par mois	Assurance	
Cat. A1	Institut. éducation préscolaire				
Cat. A2	Institut. ens. primaire, spécial, EST préparatoire				
Cat. A3	Institut. ens. ménager et familial				
Cat. A4	autre ordre d'enseignement	61 € +35 € = 96 €	96 / 12 = 8 €	RCpr comprise**	
Cat. A5	Chargé(e) de direction, chargé(e) de cours				
Cat. A6	Chargé(e) de cours d'ens. relig. / éd. morale et sociale				
Cat. A7	Chargé(e) de cours (institut. sans concours)				
Cat. B	Ménage de 2 membres affiliés	I : 96 € II : 81 €	61 € + 35 € 46 € + 35 € = 177 €	177 / 12 = 14,75 €	RCpr comprise**
Cat.C	Communauté:	I : 96 € II : 81 € III : 81 € etc.	61 € +35 € 46 € +35 € 46 € +35 € etc. = € € / 12 = €	RCpr comprise**
Cat. E	Étudiant(e) UdL, ou institut à l'étranger:		0 €	0 €	---
Cat. R	Membre retraité:	I : 94,64 €	59,64 € +35 € = 94,64 €	94,64 / 12 = 7,89 €	---
	Ménage de 2 membres affiliés:	I : 94,64 € II : 79,64 €	59,64 € +35 € = 94,64 € 44.64 € +35 € = 79,64 €	94,64 / 12 = 7,89 € 79,64 / 12 = 6.64 €	---
Cat. S	Membre sans assurance:		59,64 € +35 € = 94,64 €	94.64 / 12 = 7,89 €	---

(*) Suivant statuts, la cotisation est due pour le début de l'année civile. Les montants prélevés par procuration sont encaissés en février seulement
(**) Montants assurés: 3 718 402,87 € par événement assuré - 1 239 467,62 € pour dommages matériels
Assurances: LE FOYER / LA LUXEMBOURGEOISE

« Den iPad an der Schoul »

Wéivill iPad'en fir wéivill Kanner ? Wat fir eng Accessoires si fir d'Schoul sënnavoll ? Wéi kommen d'App'en op déi verschidde Geräter ? Wéi organiséiere mir d'Lueden, den Transport, d'Sécheren, d'Ausléinen ? Ass eise Wifi-Réseau staark genuch fir mat den iPad'en ze schaffen ? Kënne mir d'Uschafung iwwert e puer Joer finanzéieren ? Wien hëlleft eis bei technesche Problemer ?

Bei dëse **Froen** a villen aneren, beréit a begleet Iech **LINEHEART**.



Fir méi **Informatiounen**
kuckt op education.lineheart.lu
oder schéckt e Mail un
education@lineheart.lu.

LINEHEART
WE LIVE TECHNOLOGY

Lineheart s.à r.l. 1, rue Drosbach L-3372 Leudelange
T. +352 44 68 44 - 1 education@lineheart.lu

 **Solution Expert**
Education

PRÊT ou LEASING?

Nos solutions mobilité sur mesure: spuerkeess.lu/festival



SPUERKEESS

Banque et Caisse d'Épargne de l'État, Luxembourg, établissement public autonome
1, Place de Metz, L-2954 Luxembourg, R.C.S. Luxembourg B30775

PERIODIQUE



Envois non distribuables à retourner à:
L-3290 BETTEMBOURG

Port payé
PS/161